

## **Bijlage 2: Langetermijnvisie, doelstellingen en indicatoren, en ruimtelijke beleidskeuzes**

## Inhoud

1	Inleiding.....	3
2	Langetermijnvisie .....	4
2.1	Uitgangspunten voor een langetermijnvisie .....	5
2.2	Kernprincipes.....	5
2.3	Goed beheer.....	11
3	Ruimtelijke uitgangspunten.....	14
4	Economische, sociale, milieu- en veiligheidsdoel-stellingen en indicatoren.....	18
4.1	Milieudoelstellingen .....	18
4.2	Veiligheidsdoelstellingen .....	19
4.3	Economische doelstellingen .....	20
4.4	Culturele, sociale en wetenschappelijke doelstellingen.....	21
4.5	Procedurele doelstellingen .....	21
5	Ruimtelijke beleidskeuzes voor de gebruikers en activiteiten in het BNZ.....	22
5.1	Goede milieutoestand en natuurbeschermingsgebieden.....	22
5.2	Energie, kabels en pijpleidingen....	27
5.3	Scheepvaart, havenontwikkeling en baggerstorten .....	31
5.4	Visserij en aquacultuur .....	35
5.5	Zand- en grindontginning.....	38
5.6	Zeewering .....	41
5.7	Wetenschappelijk onderzoek, radars en meetpalen.....	45
5.8	Militair gebruik.....	47
5.9	Toerisme en recreatie.....	49
5.10	Cultureel erfgoed en zeelandschap .....	51
5.11	Commerciële en industriële activiteiten .....	51
6	Gecoördineerd grafisch plan.....	54

# 1 Inleiding

Rekening houdend met de analyse van de bestaande toestand, beschreven in bijlage 1, wordt in dit deel een langetermijnvisie beschreven, met een tijdshorizon tot 2050.

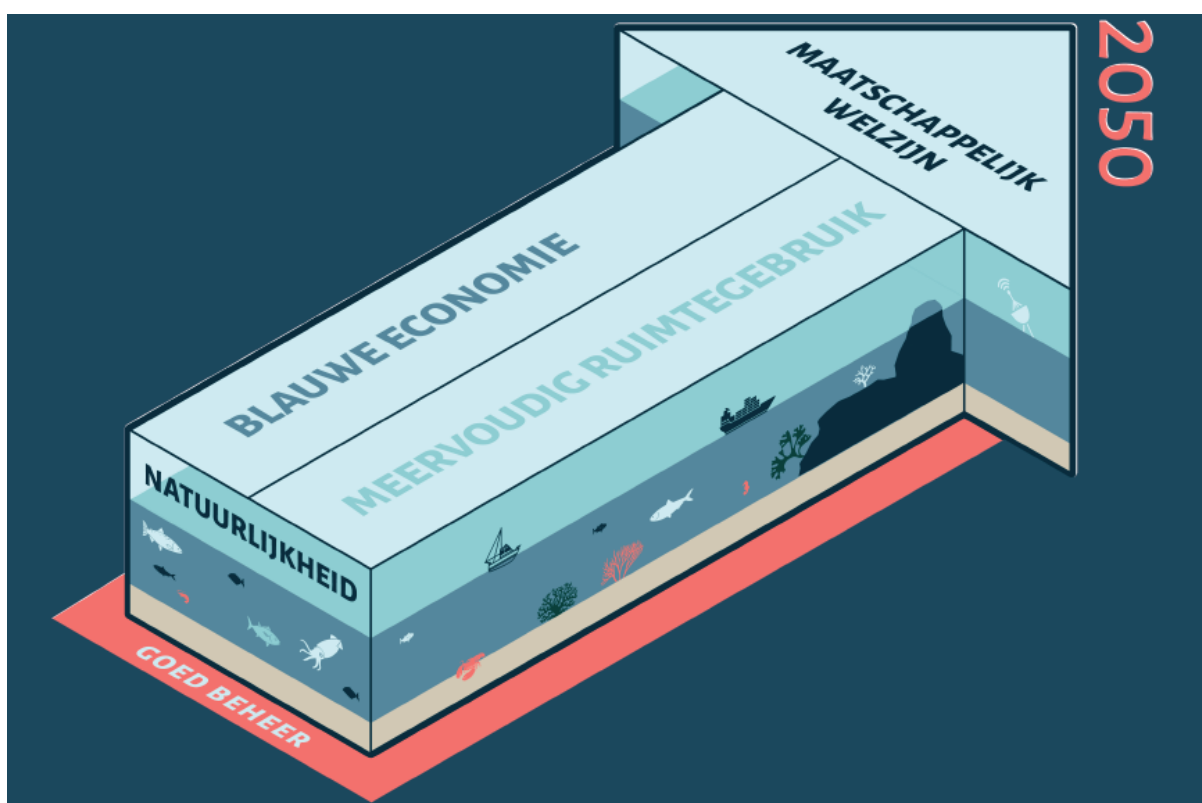
Op basis hiervan worden in deze bijlage ook de doelstellingen bepaald van het voorliggende MRP voor de periode 2020-2026. Deze doelstellingen zijn, waar mogelijk en nuttig, vergezeld van indicatoren en worden verduidelijkt door het uitschrijven van de ruimtelijke beleidskeuzes, inclusief de overwogen, maar niet geselecteerde opties. Per sector worden de beleidskeuzes op kaart gezet, met een compilatiekaart als sluitstuk.

De bindende beleidskeuzes worden in het lichaam van het KB hernomen.

De acties tot uitvoering van het MRP worden opgenomen in bijlage 3 en zijn bindend voor de federale overheid.

## 2 Langetermijnvisie

In dit hoofdstuk formuleren we de visie op het BNZ op het globale niveau en worden algemene kerndoelstellingen voor de beleidsvorming weergegeven.



## 2.1 Uitgangspunten voor een langetermijnvisie

- De biotische en abiotische processen binnen het mariene milieu variëren in vier (3+1) dimensies:
  - verticaal (ondergronds, zeebodem, waterkolom, wateroppervlak en lucht);
  - horizontaal (ruimtelijke variatie (zeelandschap), land-zee overgang);
  - in de ruimte;
  - in tijd (dynamiek en variabiliteit).
- Om de ruimte van en op zee in de toekomst optimaal te benutten, moet er rekening gehouden worden met de mogelijkheden van dit vierdimensionaal gebruik. Zo kunnen we naast de 'twee' kaartdimensies (zeebodem) ook beter rekening houden met diepte en hoogte (waterkolom, ondergrond, lucht) en met de seizoensgebonden variatie in natuurlijke eigenschappen en processen (tijd). Niet alle activiteiten zijn overal en steeds even intensief.
- Er bestaat nu en in de toekomst geen privaat eigendomsrecht op de ruimte op zee. Deze ruimte valt onder ieders verantwoordelijkheid (Belgische Staat) en blijft een publiek goed.
- Samenwerking op economisch, ecologisch en wetenschappelijk vlak, zowel grensoverschrijdend als tussen maatschappelijke actoren, is belangrijk om de vooropgestelde doelstellingen te kunnen realiseren.
- Een transparant en participatief beleid moet gefundeerd zijn op wetenschappelijke kennis en technologie om het samengaan van verschillende ruimtelijke functies mee te ondersteunen.

## 2.2 Kernprincipes

Voor de ontwikkeling van activiteiten op het BNZ wordt gewerkt met drie kernprincipes of grondregels, waaraan alle toekomstige activiteiten moeten worden getoetst. Deze kernprincipes zijn:

- Natuurlijkheid is een basisrandvoorwaarde voor de ontwikkeling van het BNZ binnen al haar dimensies;
- Het BNZ blijft ook in de toekomst belangrijke gebruiksfuncties aanbieden om het maatschappelijke welzijn te ondersteunen;
- In de toekomst is het principe van meervoudig ruimtegebruik de norm voor al het ruimtegebruik binnen de BNZ.

### 2.2.1 Natuurlijkheid is een primaire randvoorwaarde voor de ontwikkeling van het BNZ in al haar dimensies

Natuurlijkheid wordt gedefinieerd als de schaal en intensiteit waarmee biotische en abiotische processen plaatsvinden en tot uitdrukking komen in het ecosysteem.

Natuurlijkheid is de basisrandvoorwaarde waaraan moet worden voldaan om het maatschappelijk welzijn vandaag en in de toekomst te verzekeren. Natuurlijkheid staat dus aan de basis van verschillende goederen en diensten voor onze maatschappij, nu en in de toekomst. Binnen het concept "basisrandvoorwaarde" wordt rekening gehouden met de waarde van regulerende en ondersteunende ecosystemendiensten, maar is er tevens ruimte voor het behoud, herstel en versterking van de intrinsieke waarde van de natuur.

De gewenste kwaliteit van het marien milieu wordt gedefinieerd in functie van de te leveren

ecosysteemdiensten, inclusief de intrinsieke waarde.

De natuurlijkheid in de toekomst dient bijgevolg een niveau aan te nemen dat een gezonde economische ontwikkeling toelaat, zonder de huidige en toekomstige ecosysteemdiensten te compromitteren. Bij de verdere ontwikkeling van menselijke activiteiten op zee wordt dan ook per definitie maximaal aandacht besteed aan natuurlijkheid. Hierbij wordt niet gestreefd naar een ecosysteem zonder menselijke invloed, maar wel naar een duurzaam beheer van het ecosysteem.

De huidige menselijke activiteiten op zee zijn velerlei en de werkelijke impact ervan is momenteel nog niet volledig gekend. Belangrijk om mee te nemen is dat natuurlijkheid niet alleen beïnvloed wordt door de activiteiten vanop zee, maar ook door activiteiten vanop land (bv. strandtoerisme, invoer nutriënten en pollutanten).

### *2.2.1.1 Hoe natuurlijkheid in de toekomst ondersteunen?*

Het voldoen of bijdragen tot de basisrandvoorwaarde natuurlijkheid kan vanuit volgende invalshoeken benaderd worden:

1. Behoud en herstel van natuurlijke rijkdommen (o.a. door beheerplannen en – maatregelen voor mariene beschermde gebieden);
2. Vermijden en beperken van negatieve impacts (de zogenaamde mitigerende maatregelen);
3. Creëren van natuurlijkheid (o.a. plaatsen van artificiële riffen).

### *2.2.1.2 Stapsgewijs naar een duurzame natuurlijkheid tegen 2050*

*Stap 1: het bepalen van de drempelwaarden*

De gewenste natuurlijkheid bereiken en behouden, impliceert een veerkrachtig ecosysteem, met de capaciteit zich aan te passen met behoud van de inherente ecosysteemdiensten voor elk type biotoop in dat ecosysteem, om zodoende beter bestand te zijn tegen menselijke en natuurlijke verstoring.

Het bepalen van deze doelen en drempelwaarden is en blijft een wetenschappelijke uitdaging, waarvoor er bovendien een maatschappelijk draagvlak moet zijn. Wat is het streefdoel? Hoeveel natuur is genoeg? Wat is een gezonde biodiversiteitsdrempel om bestand te zijn tegen infecties? Wat is het toepasselijke ruimtelijk schaalniveau waarop dit bepaald moet worden? Dit zijn allemaal vragen die beantwoord moeten worden teneinde te bepalen wanneer een ecosysteem als gezond beschouwd kan worden (= gewenste natuurlijkheid). Hierin bevindt zich ook de sleutel tot het bepalen van een haalbare en duurzame ecologische toestand in functie van toekomstige ontwikkeling, zodat de baseline en/of drempelbepaling niet langer gelijkgesteld wordt met “terug naar de toestand van 1900”. De gewenste natuurlijkheid hoeft ook niet op éénzelfde peil vastgelegd worden voor de vier onderscheiden dimensies. Ruimtelijke en/of tijdsgebonden differentiatie kunnen aangewezen zijn.

Het bepalen van de drempelwaarden vereist:

- Gebruik van wetenschappelijke kennis : het is van belang de wenselijke toestand, zoals deze nu reeds gedefinieerd wordt in de kaderrichtlijn mariene strategie en de habitatrichtlijn, van zowel bodem, waterkolom en lucht blijvend te kwalificeren en te kwantificeren. Belangrijk hierbij is de focus op de wetenschappelijke onderbouwing, nodig voor de inschatting welke activiteit welke impact heeft, of zou kunnen hebben, op het marien milieu. De verbetering en uitbreiding van deze kennis is primordiaal binnen het milieu-

effectenbeoordelingsproces (inclusief hoe en in welke mate mitigeren), die de basis vormt voor het beheer van menselijke activiteiten op zee;

- Identificatie en wegwerken van kennishiaten en onzekerheden. Naast *in house* expertise dient ook gebruik gemaakt te worden van ervaring uit het natuurbeheer op land en expertise uit het buitenland. Nauwkeurige opvolging en intensieve wetenschappelijke monitoring van pilootprojecten of *in situ* proefopstellingen bieden een meerwaarde;
- Een gedegen opvolging of monitoring om vast te stellen of de vooropgestelde doelstellingen werden bereikt. Deze monitoring dient wetenschappelijk onderbouwde, objectieve en meetbare indicatoren op te volgen. Alle beschikbare middelen moeten hiertoe optimaal worden ingezet;
- Investeren in onderzoek (research), ontwikkeling (development) en innovatie (RD&I) van alternatieve en innoverende monitoringsstrategieën, - technieken en – activiteiten die bijdragen tot een efficiënte verzameling van data met betrekking tot de toestand van het mariene milieu.

Stap 2 : Mitigatie van negatieve impacts van menselijke activiteiten op zee.

Mitigatie is de combinatie van (in afnemende volgorde van wenselijkheid) voorkomen/vermijden (aanpakken aan de bron), verminderen, en compenseren van de impact van menselijke activiteiten. Als ultiem doel kan gesteld worden dat alle activiteiten in overeenstemming zijn met de gewenste natuurlijkheid, zodat geen compensatie nodig is.

Op zich betekent dit:

- Het vermijden van impact, d.w.z. dat menselijke activiteiten op zee zo ingericht zijn dat ze ‘*zero impact*’ of zelfs een positieve impact hebben. De basishouding hierbij is dat de vervuiler vermijdt, beperkt en herstelt, wat verder gaat dan het ‘vervuiler betaalt’-principe;
- Een verregaande responsabilisering van sectoren, gesteund op internationale afspraken en samenwerking, om zo de economische ontwikkelingen in de Belgische wateren niet te compromitteren;
- Streven naar impactarme activiteiten, waarbij mitigatie al ingerekend is nog voor de activiteit plaatsvindt. Indien er toch impact is, dan moet die zeker omkeerbaar zijn. Met andere woorden, bij het ontwerp van alle (nieuwe) activiteiten moet natuurlijkheid centraal staan. Activiteiten mogen slechts worden toegestaan, indien aangetoond wordt (op basis van de op dat moment voorhanden zijnde wetenschappelijke kennis) dat de gewenste natuurlijkheid naar alle (wetenschappelijke) waarschijnlijkheid niet zal worden gecompromitteerd. Het MER-instrument moet worden geëvalueerd en, indien nodig, omgevormd worden tot (1) een toetsingskader dat moet toelaten om objectief een onderscheid te maken tussen deze activiteiten waarvan een aanzienlijke impact verwacht wordt (= macro-impact) en activiteiten met verwachte minimale impact (= micro-impact), (2) een instrument dat zich richt op het zoeken naar opportuniteiten voor positieve impacts.

Stap 3 : Creëren van natuurlijkheid in het BNZ

Acties met betrekking tot het behoud en herstel van de gewenste natuurlijkheid in het BNZ

kunnen vele vormen aannemen, maar uiteraard is er een belangrijke rol weggelegd voor de mariene beschermde gebieden.

Belangrijk hierbij is:

- Een breed getoetste en wetenschappelijk onderbouwde afbakening en omschrijving van de doelstellingen van de mariene beschermde gebieden voorop te stellen. Enkel op basis hiervan kan een zinvolle keuze met betrekking tot locatie, omvang en eventuele mogelijkheid tot meervoudig ruimtegebruik worden gemaakt. Deze onderbouwing dient onmiddellijk ook ter verantwoording van “no use” mariene beschermde gebieden versus mariene beschermde gebieden met aangepast medegebruik;
- Een passief of actief herstel van verdwenen natuurlijke habitats (bv. riffen van Europese oester) te bewerkstelligen, omdat hierdoor ecosysteemdiensten verloren, dan wel geminimaliseerd zijn. Een terugkeer naar de tijd dat er nog geen menselijk impact was, is uiteraard niet haalbaar;
- Na te denken over het instellen van dynamische natuurgebieden in ruimte en tijd teneinde maximaal en optimaal te kunnen inspelen op de interactie tussen instandhoudingsdoelstellingen en eventueel medegebruik. Zo kunnen gebieden voor een bepaalde tijd gesloten worden voor menselijke verstoring in functie van temporeel prioritaire broed-, paai-, rust- en foerageergebieden van mobiele soorten als vissen, vogels en zeezoogdieren;
- Gebieden af te bakenen om de natuurlijke evolutie van bestaande processen wetenschappelijk op te volgen. Natuurgebieden zijn naast hun natuurbehoudswaarde, immers ook van

belang voor wetenschappelijk onderzoek en als referentiegebieden voor de inschatting van de impact van menselijke activiteiten op zee.

## **2.2.2 Het BNZ blijft ook in 2050 belangrijke gebruiksfuncties aanbieden om maatschappelijk welzijn te ondersteunen**

Het BNZ is een zeer productief ecosysteem. Niettegenstaande haar kleine oppervlakte, biedt ze plaats voor allerlei menselijke activiteiten en functies, sommige met een directe economische finaliteit, allemaal met een menselijk belang: recreatie en sport, toerisme, scheepvaart, onderzoek, energie, kustverdediging, enz. Naar deze economische sectoren en activiteiten die voor belangrijke mate gebruik maken van de mariene hulpbronnen wordt er vaak als de “blauwe economie”.

De blauwe economie is voortdurend onderhevig aan innovatie, zowel op technologisch (bv. nieuwe materialen), beleidsinnovatief (bv. marien ruimtelijke planning) als sociaal vlak. Tussen de Belgische kennisinstellingen en het bedrijfsleven bestaat een sterke dynamiek waardoor actief informatie uitgewisseld wordt over het economisch potentieel dat deze actoren zien in relatie tot de ruimtelijke planning van de Belgische Noordzee.

Vele activiteiten op zee hebben een directe link met een landgebonden activiteit, met de havens als belangrijkste toegangspoorten.

Ten opzichte van toekomstige ontwikkelingen moet er dus gekeken worden of zij zich waarschijnlijk en/of wenselijk zullen voordoen. Het concept dat hieromtrent ontwikkeld werd is eveneens gebaseerd op ecosysteemdiensten.



### 2.2.2.1 *Belangrijke gebruiksfuncties volgens de ecosysteemdiensten*

Ecosysteemdiensten kunnen als volgt gestructureerd worden:

- Productverstrekkende diensten, bv. aquacultuur, wind- en golfenergie, uitbating van minerale grondstoffen;
- Ondersteunende diensten, bv. veiligheid, transport;
- Culturele diensten, bv. aanwezigheid cultureel erfgoed, recreatie;
- Regulerende diensten: klimaat, waaronder koolstofopname.

### 2.2.2.2 *Vier stelregels voor het toekomstbeeld inzake blauwe economie en innovatie*

Stelregel 1: het maatschappelijk welzijn is primordiaal

Het maatschappelijk welzijn wordt gevormd door de som van alle ecosysteemdiensten die het BNZ levert. Directe en indirecte vormen van economische valorisatie (via de productverstrekkende en ondersteunende diensten) springen het meest in het oog, maar de culturele en regulerende diensten dragen ook in belangrijke mate bij tot het maatschappelijk welzijn. De grootschalige maatschappelijke evoluties en uitdagingen (digitalisering, automatisering, cybersecurity, hernieuwbare energiesystemen en energieveiligheid, klimaatverandering, grondstoffenschaarste, wijzigingen in handelspatronen, de mondige burger en de kritische consument, ...) zullen toekomstige evoluties aandrijven die een weerslag kunnen hebben op het ruimtegebruik in het BNZ.

Stelregel 2: Onzekerheid is onvermijdelijk en bekrachtigt de noodzaak aan een adaptief beleid

De onvoorspelbaarheid van de toekomst is onvermijdelijk. Met de zesjaarlijkse herziening

van het maritiem ruimtelijk plan wordt tegemoet gekomen aan de nood van het bedrijfsleven aan een voldoende stabiel doch adaptief beleidskader. Ook op langere termijn moet de nodige rechtszekerheid kunnen gegeven worden, zonder dat deze toegekende gebruiksrechten als vanzelfsprekend beschouwd worden: wanneer de middelen het maatschappelijk welzijn niet (meer) dienen, moet de in gebruik gegeven ruimte vrijgegeven kunnen worden voor andere functies.

Stelregel 3 : De zee is een open 4-dimensionaal gegeven waarvoor kennis beter moet worden ingezet

Het uitvoeren van marien ruimtelijke planning moet in sterke mate rekening houden met de dynamieken van de Noordzee en dit over de nationale grenzen heen.

Door klimaatveranderingen en verstoringen in mariene ecosystemen moet rekening gehouden worden met een hogere variabiliteit (en verdere veranderingen in de biosfeer). Om gepast met die veranderingen om te gaan, moet onze kennis nog verder gevaloriseerd worden.

Technologische innovaties zullen een meer dynamische omgangswijze met de gebruikers van de zee toelaten.

Stelregel 4 : Innovatieve technieken en hun repercussies op de systemen en functies van het BNZ

De huidige technologische innovaties bewerkstelligen een cascade aan innovaties in economische sectoren en geven tegelijk aanleiding tot belangrijke sociale innovaties (bv. sociale media en repercussies op maatschappelijk gedrag), waarmee beleidsinnovatie in sterke mate rekening dient te houden. De pioniers van vandaag (bv. offshore energie) vormen de volwassen industrie van morgen. België en haar industrie hebben belangrijke troeven om ook op

internationale markten een belangrijke rol te spelen. Aangepaste en innovatieve technieken vereisen bijzondere kennis die verworven wordt door aangepaste leerpakketten. Ook het onderwijs moet evolueren om zo tegemoet te kunnen blijven komen aan de vraag naar nieuwe arbeidsprofielen.

### **2.2.3 Tegen 2050 is het principe van meervoudig ruimtegebruik de norm voor alle ruimtegebruik binnen de BNZ.**

Het streven naar het gewenste niveau van natuurlijkheid zal leiden naar gezonde ecosysteemdiensten, die ten dienste staan van het maatschappelijk welzijn.

De huidige vraag naar ruimte op zee, waarbinnen deze ecosysteemdiensten zich ontwikkelen, brengt niet alleen spanningen maar ook opportuniteiten met zich mee, die de vraag naar meervoudig ruimtegebruik ondersteunen.

#### *2.2.3.1 Vormen van meervoudig ruimtegebruik*

Er worden drie vormen van ruimtegebruik onderscheiden:

1. Dynamisch: waarbij activiteiten slechts tijdelijk beslag leggen op de ruimte bv. scheepvaart.
2. Semi-dynamisch: tussen een statisch gegeven en een mobiele gebruiker bv. tussen een marien beschermd gebied en recreatie.
3. Statisch: bv. de concessiezone voor hernieuwbare energie.

Het spanningsveld tussen de diverse gebruiksfuncties in het BNZ kan opgelost worden door vormen van meervoudig ruimtegebruik efficiënt en doordacht te implementeren.

De Belgische zeegebieden kennen, in het bijzonder aan de kust, voldoende zones waar de offshore open ruimte, zoveel mogelijk, gevrijwaard blijft. De impact van de activiteiten op het landschap is daarom een blijvend aandachtspunt bij de toelating om meervoudig ruimtegebruik op zee te ontwikkelen.

Enkelvoudig en meervoudig gebruik van de zee wordt enkel toegelaten indien:

- Er geen of weinig negatieve natuurimpact is (aantoonbaar met een effectenbeoordeling per ruimtegebruik, inclusief de cumulatieve impact bij meervoudig ruimtegebruik) ook buiten de bestaande natuurgebieden;
- Het om hernieuwbare natuurlijke rijkdommen gaat;
- Het ruimtegebruik naast functioneel ook klimatologisch geoptimaliseerd werd;
- Het ruimtegebruik past binnen een circulaire economie;
- Een risicoanalyse opgesteld wordt, rekening houdend met alle veiligheidsaspecten.

Voor elke (bestaande en nieuwe) activiteit binnen het BNZ moet overwogen worden of deze binnen een specifieke afgebakende zone dient te gebeuren (statische benadering) dan wel op elke plaats die beantwoordt aan vooraf bepaalde criteria (dynamische benadering).

#### *2.2.3.2 Het principe van meervoudig ruimtegebruik anno 2050*

Meervoudig ruimtegebruik moet leiden naar:

- Een doordacht vierdimensionaal ruimtegebruik van de zee;
- Transnationale en grensoverschrijdende samenwerking zowel op economisch, ecologisch, sectoraal als wetenschappelijk vlak;
- Het creëren van economische meerwaarde door samenwerking tussen verschillende actoren op zee;

- Het behoud, de ontwikkeling en het herstel van het ecosysteem of subecosystemen en de daaraan gerelateerde functies;
- Een optimale afstemming van de interactie tussen land en zee.

met als doel:

- Het gebruik van de zee voor toekomstige generaties te verzekeren;
- Tijdig te kunnen anticiperen op mogelijke bedreigingen om zo de veiligheid voor natuur, scheepvaart, kustbewoners, e.a. te vrijwaren.

## 2.3 Goed beheer

Bovenstaande gedefinieerde kernprincipes kunnen slechts ontwikkeld en toegepast worden indien het toekomstig beleid ze afdoende integreert in het politieke beslissingsproces.

Om de toekomst van ons BNZ blijvend te verzekeren, hebben we nood aan een adaptief, transparant en participatief beleid, met beheersstructuren die flexibel omgaan met de snel ontwikkelende innovatieprocessen.

### 2.3.1 Transparant, adaptief en participatief beheer van het BNZ

Een goed beleid is gebaseerd op wetenschappelijke kennis, gaat zorgvuldig om met kennishiaten en onzekerheden en is ruim gedragen.

Dit beleid moet zich vlot en flexibel kunnen aanpassen aan nieuwe evoluties en ontwikkelingen, zonder de noodzakelijke rechtszekerheid voor investeringen en industriële ontwikkelingen in het gedrang te brengen.

Het beleid moet eveneens participatief zijn, medewerking en advies vragen, openstaan voor nieuwe verzuchtingen en behoeften. Hierbij moet steeds het maatschappelijk welzijn en de algemene welvaart voorop staan.

### 2.3.2 Essentiële taken van het beleid naar en anno 2050

Kerntaak 1: Voluit inzetten op kennisverzameling en -verspreiding

Het ontwikkelen van een centrale databank, die wordt gevoed met informatie, data en studies uit privaat, publiek, industrieel en sectoraal onderzoek, is prioritair. De gegevens uit deze databank moeten - voor zover mogelijk - publiek toegankelijk zijn. Hiertoe is het van belang dat verder op digitalisering wordt ingezet. Kennishiaten en onzekerheden moeten geïdentificeerd en, waar mogelijk, ingevuld worden. Hierbij moet ook gekeken worden naar buitenlandse expertise en ontwikkelingen. Het optimaal benutten van monitoringsbudgetten en samenwerking tussen de verschillende kennisinstellingen is hierbij essentieel.

Kennisinstellingen, universiteiten en onderzoekscentra hebben een belangrijke rol te spelen, niet alleen als leverancier van kennis, maar ook als doorgeefluik naar de toekomstige generaties. Deze moeten bewust gemaakt worden van de Noordzee als unieke bron van diverse ecosysteemdiensten. Nieuwe technologische ontwikkelingen vragen andere functies, profielen en noden waarop het onderwijs vlot moet kunnen inspelen.

Kerntaak 2: Meerwaarde creëren door te werken met de natuur (*working with nature*)

Anders dan bij het *building with nature*-principe, waarbij de natuur benut wordt, houdt het *working with nature*-principe in dat bij maritieme ontwikkelingen, de socio-economische doelstellingen steeds gecombineerd worden met het creëren van een meerwaarde op zowel ecologisch, fysisch als maatschappelijk vlak. Ontwikkelingen volgens het *working with nature*-principe zouden dus inherent steeds duurzaam moeten zijn, aangezien zij de natuurlijke processen als uitgangspunt nemen

en/of mogelijkheden voorzien voor natuurontwikkeling bij aanvang van de ontwerpplannen. Hierbij wordt de geïntegreerde meerwaarde van de geleverde ecosysteemdiensten maximaal meegenomen doorheen de projectontwikkelingen.

Er zou bij alle toekomstige ontwikkelingen in het BNZ en op de stranden moeten gestreefd worden om te werken volgens deze *working with nature*-filosofie, om zo mitigatie en herstel achteraf onnodig te maken.

### Kerntaak 3: Streven naar nationale en transnationale grensoverschrijdende samenwerking

Zowel binnen de verschillende bestuursniveaus als transnationaal is samenwerking het sleutelwoord om tot een participatief beleid te komen.

Zo kan, in overleg met de andere landen rond de Noordzee, gestreefd worden naar één marien ruimtelijk plan voor de gehele Noordzee, opgesteld binnen één planningsproces of door verregaande afstemming van de verschillende nationale planningsprocessen, waarbij rationalisering van het ruimtegebruik vooropgesteld wordt.

Proactieve en dynamische planningstechnieken moeten worden ontwikkeld. Dit vergt:

- Een verschuiving van tweedimensionale kaarten naar het belang van een vierdimensionaal observatie- en voorspellingsinstrumentarium;
- Een doorgedreven samenwerking tussen de Noordzeelanden om geschikte oceanobservatie- en onderzoeksinfrastructuur uit te bouwen en gezamenlijk te beheren;
- Doorgedreven wetenschappelijke samenwerking over de landsgrenzen heen

om te komen tot gemeenschappelijke standaarden, methodes, enz.;

- Het uitbouwen van een zeer goed grensoverschrijdend observatie- en monitoringssysteem dat dit proactief en dynamisch beheer stimuleert.

Verder moet gewerkt worden aan een 100% afstemming van de planningsgebieden op het land en op zee. Ook hier is een efficiënte samenwerking over de bestuursniveaus heen essentieel en moet telkens opnieuw afgewogen worden of een bepaalde activiteit het best op het land of op zee georganiseerd wordt. Hierbij moet de aard van de activiteit doorslaggevend zijn en niet de beschikbare ruimte.

Internationale, Europese en nationale regelgeving moet hierbij blijvend getoetst worden op hun noodzaak voor het bereiken van het vooropgestelde doel. Eventuele regelgevende belemmeringen moeten snel weggewerkt worden.

### Kerntaak 4: Een adaptief beleid vereist aangepaste en transparante procedures

Zoals eerder gesteld, bestaat er geen privaat eigendomsrecht op de ruimte op zee. Deze ruimte valt onder ieders verantwoordelijkheid en blijft een publiek goed. Om het gebruik van de schaarse ruimte op zee dus optimaal toe te kennen binnen een bepaalde sector of gebied dienen aangepaste en transparante concurrentieprocedures uitgewerkt te worden. Belangrijk hierbij is opnieuw dat het maatschappelijk welzijn voorop gesteld wordt bij de afweging van kosten en baten.

Verder dient, zoals reeds beschreven, het huidige MER-instrument ten gronde geëvalueerd te worden. Indien nodig moet het aangepast worden naar een integraal toetsingskader om een objectief onderscheid te kunnen maken tussen activiteiten met een aanzienlijke impact (=macro-impact) en activiteiten met verwachte minimale impact (=micro-impact). De beschikbaarheid van een

dergelijk toetsingskader kan helpen bij het vaststellen van de effecten van beheermaatregelen en laat toe om reeds tijdens de ontwerpfase de impact te beperken tot een aanvaardbaar niveau (bv. door middel van een afvalbeheersplan). Een tweede doelstelling van de revisie van het toetsingskader dient zich te richten op het zoeken naar opportuniteiten voor positieve impacts, in plaats van de huidige focus die gericht is op het in kaart brengen van de negatieve impacts.

Kerntaak 5: Handhavingsbeleid:  
proportionele maatregelen gericht op  
legitieme doelstellingen

Het definiëren van en streven naar een gewenste natuurlijkheid en '*working with nature*' dient ook gepaard te gaan met een strikte handhaving van de milieu- en maritieme regelgeving op land en zee, rekening houdend met het feit dat milieuregelgeving evolueert met toekomstige inzichten, kansen en uitdagingen.

De bevoegde handhavingsdiensten dienen dan ook voldoende onderlegd te zijn om op te treden tegen inbreuken op milieu- en maritieme wetgeving.

Bij het uitwerken van nieuwe beleidslijnen zal een efficiënt systeem van administratieve sanctionering een cruciale rol spelen om straffeloosheid tegen te gaan.

### **3 Ruimtelijke uitgangspunten**

Alvorens de stap te zetten van de langetermijnvisie naar de doelstellingen, worden de ruimtelijke uitgangspunten geïdentificeerd.

De ruimtelijke uitgangspunten geven de algemene randvoorwaarden weer die inherent

gepaard gaan met bepaalde activiteiten. Deze kunnen juridisch zijn (bv. moeilijk wijzigbare regelgeving), fysisch (bv. nood aan specifieke bodem voor zand- en grindwinning) of nog anders (bv. rentabiliteit). Deze ruimtelijke uitgangspunten zijn niet-bindend binnen het voorliggende MRP maar vormen door hun aard echter belangrijke overwegingen, die indachtig gehouden moeten worden bij het nemen van beslissingen.

### **Zand- & grindontginning**

Zand- en grindontginning is in principe overal in het BNZ mogelijk, behalve in windmolenparken (veiligheid) en in de nabijheid van kabels en pijpleidingen. Grindontginning is ook niet toegelaten binnen het natuurgebied “de Vlaamse Banken” uit milieuoverwegingen.

Bijkomende factoren bij het toekennen van de locaties waar zand- en grindontginning toegelaten is, zijn de korrelkwaliteit (afhankelijk van het beoogde gebruik), groeiende vraag naar zand, afstand tot de kust en andere economische overwegingen.

Bij het toewijzen van de exploitatiezones moet ook de ecologische factor in rekening worden gebracht. Ook bij het vastleggen van de exploitatiemethodes is dit een belangrijke overweging.

### **Cultureel erfgoed**

België is lid bij het UNESCO-verdrag ter bescherming van cultureel erfgoed onder water en beschermt dan ook zijn meest waardevolle onderwater erfgoed met de nodige beschermingsmaatregelen.

Het uitgangspunt hierbij is altijd de in situ bescherming, waar mogelijk.

### **Visserij**

Visserij is in principe overal in het BNZ toegelaten.

Bepalende factoren zijn evenwel de economisch rendabele afstand tussen visgronden en aanloophaven (mede afhankelijk van het vlootsegment) en de relatie met andere sectoren.

Zo is visserij in de huidige windmolenparken en bodemberoerende visserij op de munitiestortplaats niet toegelaten omwille van veiligheidsredenen. Tijdens zand- en grindontginning is visserij ook tijdelijk niet mogelijk.

Restricties kunnen ook opgelegd worden vanuit milieuoverwegingen.

### **Wetenschappelijk onderzoek**

Wetenschappelijk onderzoek is door zijn aard en kleine impact in principe overal in het BNZ mogelijk, tenzij dit in conflict treedt met de ruimtelijke bestemming van het gebied.

### **Natuurwaarde/natuurbescherming**

De meest waardevolle natuurzones dienen beschermd te worden.

De ondiepe kustwateren herbergen een hoge natuurlijke waarde en natuurlijk potentieel. Bovendien is een groot deel van de kustzone vandaag reeds internationaal beschermd. Deze bescherming hangt af van de maatregelen die in elke zone bestaan.

Verder zijn er ook het habitatrichtlijngebieden “de Vlaamse Banken” en “de Vlakte van de Raan”, en drie speciale vogelbeschermingszones, allen deel van het Europese Natura 2000-netwerk.

### **Havenontwikkeling**

Op het vlak van economische havenontwikkeling, behouden de havens van Zeebrugge en Oostende hun rol als economische motor. Dit zowel voor goederen- en personenvervoer maar ook als aanlandings- en overslagpunt voor de elektriciteit op zee gewonnen.

### **Scheepvaart**

Het Zeerechtverdrag legt het principe van de vrijheid van de scheepvaart in de EEZ en het recht op onschuldige zeevaart in de territoriale zee wereldwijd vast. Lidstaten dienen deze principes te respecteren. Het volledige BNZ is dan ook een zone waar scheepvaart is toegelaten, met uitzondering van de zone voor hernieuwbare energie en een kleine zone tussen het voorzorgsgebied Westhinder en het ankergebied Westhinder.

Er zijn echter wel verkeersstromen die als voorkeurlocatie worden aangeduid. Enkele hiervan zijn ook aangemeld in het kader van het IMO. Deze vaargeulen zijn de veiligste toegangswegen naar de Belgische kusthavens door de minimale streefdiepte, bebakening, loodsdiensden, ...

Al deze diensten bevorderen de veiligheid van de scheepvaart. Schepen zijn echter vrij om al dan niet voor deze verkeersstromen te kiezen. Niet-internationaal geregelde scheepvaartroutes kunnen echter wel afgestemd worden op andere gebruiken en infrastructures.

### **Baggeren**

Vaartroutes en havengeulen dienen, indien nodig, gebaggerd te worden om hun toegankelijkheid te waarborgen.

Baggeren gebeurt dan ook op de belangrijkste scheepvaartroutes en in de belangrijkste havens, tot ongeveer 12 nautische mijl.

De uit te baggeren routes zullen qua tracés en diepte de evoluties inzake schaalvergroting, frequentie en de al dan niet wijzigende bestemmingen van de scheepvaart dienen te volgen.

### **Storten van baggerspecies**

Bij het vastleggen van de ruimtelijke uitgangspunten voor het storten van baggerspecie, wordt ervoor gekozen de stortplaatsen zo optimaal mogelijk te plaatsen, rekening houdend met de voor de site relevante parameters zoals bijvoorbeeld recirculatie, visserij en scheepvaartveiligheid. Derhalve zijn er belangrijke economische overwegingen in beschouwing te nemen die kostenbeperkingen kunnen betekenen voor het baggeren.

Binnen de mogelijke gebieden blijft het de bedoeling het aantal en de omvang van de stortzones te beperken om zo de mogelijke hinder voor andere gebruiken te beperken.



### **Militaire oefeningen**

Militaire activiteiten zijn in principe in het volledige BNZ mogelijk. Hoewel het aantal oefendagen in de meeste zones beperkt is, betekenen de oefeningen wel een zekere impact op de andere gebruikers van de zone (temporeel verbod tijdens oefeningen) waardoor het aangewezen is om deze activiteiten te laten plaatsvinden in een welbepaalde zone.

Uiteraard moet deze activiteit afgestemd worden op de scheepvaartactiviteiten en op windmolenparken. Ook dient de inplanning van de oefeningen rekening te houden met belangrijke toeristische periodes zoals schoolvakanties.

Over de afbakening van nationale oefenzones en de aard en frequentie van oefeningen is overleg nodig.

### **Kabels en pijpleidingen**

Als algemeen uitgangspunt geldt dat nieuwe kabels en pijpleidingen bij voorkeur worden gebundeld met de bestaande grote bundels met operationele kabels en pijpleidingen. Bundeling met bestaande solitaire kabels is ook mogelijk, maar slechts in tweede orde wenselijk.

Meest geschikt zijn dan ook de bundels vanuit Zeebrugge en Oostende, en de bundel die het BNZ in het midden, parallel aan de kustlijn dwarst.

### **Toerisme en recreatie**

Toerisme en recreatie is – afhankelijk van het soort recreatie – een functie die relatief weinig conflicten met andere functies met zich meebrengt. Daarom is deze activiteit in principe overal in het BNZ mogelijk, mits afstemming/afspraken met de bestaande gebruikers/activiteiten.

De hele kuststrook is een zone voor toerisme en recreatie. Daarnaast zijn er ook vier kustjachthavens.

Om veiligheidsredenen geldt het principe van vrije doorgang ook niet voor recreatieve vaartuigen in de windmolenparken.

### **Kustverdediging**

In principe is kustverdediging overal in het BNZ mogelijk. Er ontwikkelen zich immers steeds nieuwe vormen van kustverdediging, waarvan sommige zich kunnen situeren dieper in zee.

### **Energieopwekking en – opslag**

Er zijn verschillende zones voorzien voor het opwekken en de transmissie van energie in het BNZ. Rond deze zones ligt er een veiligheidszone van 500 meter.

Deze zones werden aangeduid op basis van belangrijke economische- en rendabiliteitsoverwegingen (bv. afstand van havens, optimale omstandigheden voor wind, golfslag, stromingen).

Er dient echter ook rekening gehouden te worden met het vrijwaren van een open horizon. Daarom dient er voldoende afstand van de kust gehouden te worden. Ook de grote scheepvaartroutes dienen gevrijwaard te worden.

### **Aquacultuur**

Geïntegreerde aquacultuur is in theorie overal mogelijk. Belangrijke randvoorwaarden zijn echter de waterkwaliteit, waterdiepte en mogelijke conflicten met andere gebruiken.

In de IMO-routes en de verlengtrajecten van deze routes richting de havens, alsook in de zandontginningzones is aquacultuur bijvoorbeeld niet mogelijk omwille van veiligheidsredenen. Ook kan aquacultuur de visserij verhinderen.

Daarom kan het interessant zijn om aquacultuur te combineren met andere activiteiten die ook niet compatibel zijn met bovenstaande activiteiten, zoals hernieuwbare energie.

## 4 Economische, sociale, milieu- en veiligheidsdoelstellingen en indicatoren

Onder dit hoofdstuk worden de visie en doelstellingen op langere termijn vertaald naar concrete doelstellingen voor het BNZ voor de periode 2020-2026. Deze situeren zich op het sociale, economische, ecologische en veiligheidsvlak en zijn zoveel mogelijk SMART gedefinieerd: specifiek, meetbaar, aanvaardbaar, realistisch en tijdgebonden. De doelstellingen op zich zijn niet-bindend voor de rechtsonderhorigen, maar vormen de basis voor bindende maatregelen. Uiteraard gaat het hierbij enkel over doelstellingen met een ruimtelijke relevantie.

De overheid engageert zich om een faciliterend en stimulerend beleid te voeren opdat deze doelstellingen zouden kunnen gehaald worden. Of alle doelstellingen effectief tegen de planhorizon gehaald worden, hangt echter ook af van andere partijen en externe omstandigheden (economische toestand, wil bij marktpartijen,...).

De doelstellingen worden, waar mogelijk, vertaald naar indicatoren om de genomen beslissingen te evalueren en, waar nodig, bij te sturen.

### 4.1 Milieudoelstellingen

Het MRP moet ruimtelijk maximaal bijdragen aan het halen van:

- Een goede milieutoestand, zoals bepaald door de kaderrichtlijn mariene strategie;
- Een goede oppervlaktewatertoestand, zoals bepaald door de kaderrichtlijn water;

- De gunstige staat van instandhouding, zoals bepaald door de habitat- en de vogelrichtlijn, en aan het respecteren van de habitat- en vogelrichtlijn regelgeving in het algemeen;
- De duurzame ontwikkelingsdoelstellingen (SDG's) van de Verenigde Naties, in het bijzonder doelstellingen SDG14 'Behoud en duurzaam gebruik van oceanen, zeeën en mariene hulpbronnen' en SDG15 'Bescherming, herstel en duurzaam gebruik van landelijke ecosystemen, duurzaam beheer van bossen, bestrijding van woestijnvorming, het tegengaan en terugdraaien van landdegradatie, en het stopzetten van biodiversiteitsverlies'. Deze doelstellingen dienen gehaald te worden tegen 2030 en fungeren als opvolger van de Millenniumdoelstellingen.

De doelstellingen, vermeld in de vorige paragraaf, moeten in elk project en menselijke activiteit indachtig gehouden worden.

Verdere omschrijving van deze doelstellingen en de vertaling van deze doelstellingen naar meetbare parameters zijn te vinden in de volgende documenten:

- Actualisatie van de omschrijving van goede milieutoestand en vaststelling van milieudoelen voor de Belgische mariene water (Kaderrichtlijn Mariene Strategie – Art 9 & 10) (oktober 2018);
- Instandhoudingsdoelstellingen voor de Natura 2000-gebieden in het Belgische deel van de Noordzee (november 2016).

Deze doelstellingen worden regelmatig herzien op basis van nieuwe wetenschappelijke kennis. De laatste versies kunnen steeds teruggevonden worden op: <https://www.health.belgium.be/nl/milieu/zeeen-oceanen-en-antarctica/noordzee-en-oceanen>.

Specifieke milieumaatregelen om die toestand te bereiken worden preferentieel genomen in de beschermde gebieden voor zover er een link is met de staat van instandhouding van de

habitats en soorten waarvoor deze gebieden aangeduid zijn.

Het MRP draagt bij aan de strijd tegen klimaatverandering door:

- De klimaatimpact van de zonering en de voorwaarden voor de activiteiten worden zowel op plannings- als op projectniveau geëvalueerd;
- Zowel op project- als op planniveau wordt minstens klimaatneutraliteit nagestreefd;
- Indien twee of meerdere projecten in concurrentie treden voor het innemen van een bepaalde zone, is de klimaatimpact een belangrijk beslissingscriterium.

Op het vlak van hernieuwbare en duurzame energieproductie is de doelstelling:

- Het BNZ zal in belangrijke mate bijdragen tot het behalen van het Europees vastgelegde doel van 32% hernieuwbare energie in de totale energieconsumptie van een lidstaat tegen 2030 zoals vastgelegd door de Europese Unie;
- De bestaande concessiezone voor de productie van elektriciteit uit hernieuwbare bronnen verder te optimaliseren, qua energieproductie en qua meervoudig ruimtegebruik;
- Een bijkomende concessiezone voor de productie uit hernieuwbare bronnen in te stellen, met meervoudig ruimtegebruik als een criterium voor de toewijzing van concessies;
- In zones die voor een ander hoofdgebruik aangeduid zijn en opengesteld zijn voor meervoudig ruimtegebruik, het potentieel voor hernieuwbare en duurzame energieproductie te faciliteren;
- Voldoende ruimte te voorzien voor het onderzoek naar verbeterde of nieuwe vormen van offshore hernieuwbare en duurzame energieproductie;
- De gewenste nauwere samenwerking tussen de Noordzeelanden doorheen de ganse keten van de energieproductie ruimtelijk te faciliteren.

## 4.2 Veiligheidsdoelstellingen

In dit marien ruimtelijk plan worden veiligheidsdoelstellingen vertaald naar doelstellingen voor de veiligheid van de scheepvaart, doelstellingen voor zeevering en voor defensie. De ruimtelijke beleidskeuzes voor elke activiteit worden tegen deze doelstellingen afgewogen.

Het meervoudig ruimtegebruik als norm mag geen afbreuk doen aan de veiligheid in het BNZ. Vooraleer een activiteit als meervoudig ruimtegebruik wordt toegelaten, worden de nodige analyses uitgevoerd.

Op het vlak van de scheepvaart is het de doelstelling om op zee veilige doorvaart en een veilige toegankelijkheid van alle Belgische havens te blijven garanderen, niet alleen voor de huidige generatie schepen, maar ook voor de schepen van de toekomstige generaties (bv. schepen met grotere afmetingen, met een toenemende diepgang, etc.). Het MRP voor de periode 2020-2026 moet minstens hetzelfde veiligheidsniveau halen als het MRP voor de periode 2014-2020.

Bij het vastleggen van de ruimtelijke uitgangspunten voor het storten van baggerspecie, wordt ervoor gekozen de stortplaatsen zo optimaal mogelijk te plaatsen, rekening houdend met de voor de site relevante parameters.

Op het vlak van de zeevering, overstromingen en droogte zijn dit de doelstellingen:

- De doelstellingen uit het Masterplan Kustveiligheid kunnen in hun volledigheid worden uitgevoerd;
- Er wordt ruimte gereserveerd om de verschillende pistes voor toekomstige zeevering te onderzoeken en de gekozen piste uit te voeren;
  - o De bouw van een testeiland wordt enkel toegelaten onder de volgende voorwaarden: een

- risicoanalyse wordt opgemaakt overeenkomstig artikel 18, §4°;
- de bouw en beheer van het testeiland heeft, als activiteit van burgerlijke bouwkunde, een milieuvergunning en -machtiging conform de Wet bekomen;
- het project van testeiland is voorgelegd aan de raadgevende commissie voor een niet-bindend advies;
- het testeiland wordt geëvalueerd op een in de milieuvergunning bepaalde termijn. Indien de milieu-impact of de impact op ander ruimtegebruik niet opweegt tegen de baten, wordt de zone in oorspronkelijke staat hersteld

Ten slotte is het de doelstelling dat het BNZ voldoende ruimte blijft bieden voor het houden van militaire oefeningen, afgestemd op andere activiteiten en gebruiken in het BNZ. Een nauwere samenwerking met de buurlanden of andere partnerlanden, met een ruimtelijke inrichting van de militaire zones om ook buitenlandse partners toe te laten in deze zones kan nagestreefd worden.

### **4.3 Economische doelstellingen**

Doel is om in het MRP voor de periode 2020-2026 voldoende ruimte te garanderen voor de ontwikkeling van de blauwe economie.

De zeevisserij gebeurt volgens het principe dat overal gevestigd kan worden, waar het niet verboden is. Dit komt overeen met het ter beschikking stellen van voldoende visgronden om een rendabele en milieuverantwoorde activiteit te kunnen blijven voeren, binnen het Europees Gemeenschappelijk Visserijbeleid.

Nieuw ruimtebeslag wordt maximaal ingericht om meervoudig ruimtegebruik mogelijk te maken. De locatie en vormgeving van dat ruimtebeslag hangt mede af van de impact op andere activiteiten.

Er worden verschillende zones aangeduid, waarbinnen industriële of commerciële activiteiten kunnen ontplooid worden. Er wordt een procedure uitgewerkt voor de toekenning van projecten binnen deze zones, waarbij meervoudig ruimtegebruik, impact op natuurlijkheid, impact op zeezicht, invloed op andere activiteiten, impact op veiligheid en de meerwaarde op economisch en maatschappelijk vlak, belangrijke criteria zullen zijn.

De corridors voor kabels en pijpleidingen worden aangepast aan de actuele ligging van de kabels en pijpleidingen en aan de nieuwe ruimtelijke inrichting voor de periode 2020-2026.

De niet te verantwoorden belemmeringen voor het gemeenschappelijk gebruik van kabels en pijpleidingen worden weggewerkt. De verdere uitbouw van een performante nationale en Europese elektriciteitsgrid wordt verwacht. Tevens wordt de aanleg van een bijkomende elektriciteitskabel tussen België en het Verenigd Koninkrijk voorzien. Er zal voor deze ontwikkelingen de nodige ruimte voorzien worden, met een grote aandacht voor efficiënt en meervoudig ruimtegebruik.. Voor de mogelijke toekomstige bijkomende nood aan ruimte voor gastransport wordt de ruimte gevrijwaard, waar mogelijk, om de pijpleiding te ontdebellen.

Zand- en grindontginningszones worden aangeduid en concessies worden toegekend, rekening houdend met de volgende aspecten:

- de noden voor de zeevering en de vraag naar bouwzand op land;
- de milieu-impact, met inbegrip van het niet-hernieuwbare karakter van zand en grind.

Voor hernieuwbare energie worden de doelstellingen omschreven onder de hoofding 'milieudoelstellingen'.

Het MRP vrijwaart een zone rond de Belgische havens van activiteiten die de groei van de Belgische havens voorbij de periode 2020-2026 in de weg zouden kunnen staan.

Het MRP ondersteunt de verdere ontwikkeling van het scheepvaartverkeer in het BNZ. Dit gebeurt onder meer door het bestendigen en optimaliseren van de scheepvaartroutes.

De bestaande ruimte op zee voor recreatieve activiteiten wordt zoveel mogelijk behouden, met inbegrip van de relevante regelgeving m.b.t. de uitoefening van de brandingsporten en pleziervaart.

#### **4.4 Culturele, sociale en wetenschappelijke doelstellingen**

Een belangrijke doelstelling is het respect voor het zeelandschap en het cultureel erfgoed onder water in het BNZ.

Het zeelandschap is het landschap van het zeeoppervlak tot aan de horizon en heeft een grote belevingswaarde vanwege zijn gaafheid voor zowel de kustbewoner als de toerist en de recreant. Dit is één van de best bewaard gebleven landschappen en ook een voor de toekomstige generaties te koesteren goed. Dit zeelandschap moet in voldoende mate gevrijwaard blijven, door de locatiekeuze van de activiteiten in het BNZ en door de nodige aandacht te besteden aan de impact van een bepaalde activiteit (en zijn gecumuleerde impact met andere activiteiten) op het zeelandschap in procedures tot toekenning van een concessie en vergunning.

Het meest waardevolle cultureel erfgoed onder water wordt *in situ* beschermd, volgens de

wettelijke procedure en ter uitvoering van het UNESCO-verdrag ter bescherming van het cultureel erfgoed onder water.

Daarnaast moet het BNZ ook een plaats zijn voor onderzoek, educatie en monitoring. De bestaande toegankelijkheid van het BNZ voor deze activiteiten dient ook in de periode 2020-2026 zoveel mogelijk behouden te blijven. Het principe dat 'wetenschappelijk onderzoek overal toegelaten is, behoudens uitzonderingen' blijft behouden, met inbegrip van industrieel onderzoek, proefnemingen in realistische omstandigheden en demonstratieprojecten.

Als bijkomende doelstelling geldt dat specifieke ruimte voorzien wordt, waar het wetenschappelijk onderzoek de primaire bestemming is.

#### **4.5 Procedurele doelstellingen**

Het MRP voor de periode 2020-2026 wordt zo opgesteld dat de nodige flexibiliteit bestaat om verschillende mogelijke scenario's voor die periode te realiseren, met vrijwaring van de rechtszekerheid. Hierdoor wordt er gestreefd naar een *bottom up* benadering, in plaats van *top down*.

In de periode 2020-2026 wordt de land-zee-interactie tussen de ruimtelijke planning binnen de Belgische federale zeegebieden en het Vlaams Gewest meer geïntegreerd behandeld, in navolging van de workshop land-zee interactie, georganiseerd door de dienst marien milieu.

In de periode 2020-2026 wordt eveneens gefocust op de nauwere internationale samenwerking tussen de overheden qua mariene ruimtelijke planning en, waar mogelijk binnen de federale bevoegdheden, op de nauwere samenwerking tussen 'sectorale' overheden, om het ruimtebeslag te rationaliseren.

## 5 Ruimtelijke beleidskeuzes voor de gebruikers en activiteiten in het BNZ

De structuurvisie op de lange termijn, die bepalend is voor de economische, sociale en milieu- en veiligheidsdoelstellingen op korte termijn (6 jaar), wordt hierna vertaald naar beleidskeuzes voor elke activiteit in en gebruik van het BNZ en de bescherming van het BNZ. De ruimtelijke beleidskeuzes voor de planhorizon 2020-2026 zijn bindend en weerspiegelen de ruimtelijke accenten van het beleid. Voor elke activiteit en gebruiker wordt ook weergegeven welke ruimtelijke alternatieven overwogen werden.

### 5.1 Goede milieutoestand en natuurbeschermingsgebieden

***De visie stelt natuurlijkheid voorop als basisrandvoorwaarde en gaat dus in de eerste plaats uit van een bescherming van de ecologisch meest waardevolle zones, door afbakening van mariene beschermde gebieden met effectieve beheersmaatregelen. In deze mariene beschermde gebieden is het noodzakelijk te streven naar een goede milieutoestand in lijn met de Kaderrichtlijn Mariene Strategie en het behalen van de instandhoudingsdoelstellingen in lijn met de Habitat- en Vogelrichtlijn.***

***Ook het vormen van een netwerk van mariene beschermde gebieden (internationaal en land-zee verbindingen) wordt nagestreefd.***

***Ten slotte wordt steeds gezocht naar vormen van meervoudig ruimtegebruik die voordelen opleveren voor het mariene milieu.***

Er worden in de komende planperiode geen bijkomende mariene beschermde gebieden voorzien, noch is er momenteel een noodzaak om de afbakening van de speciale zone voor natuurbehoud 'Vlaamse Banken' aan te passen. De aandacht gaat wel uit naar de implementatie van effectieve beschermingsmaatregelen in die huidige gebieden.

Voor de zone voor natuurbehoud 'Vlakte van de Raan', zoals opgenomen in de Europese lijst van gebieden van communautair belang, wordt een uitbreiding voorzien waardoor een gebied ontstaat van hoge ecologisch waarde die ook de gradiënt zandbanktop tot geul omvat. Door de aanwijzing van dit gebied kan tegemoet gekomen worden aan de vereisten gesteld door de Europese Unie en kan eveneens juridische zekerheid geboden worden in de nationale rechtsorde.

Voor alle habitat- en vogelrichtlijngebieden dienen er instandhoudingsdoelstellingen en beheerplannen aangenomen te worden, die op regelmatige basis herzien dienen te worden om zo de evolutie van de gebieden en nieuw wetenschappelijk inzicht mee te nemen. Activiteiten in deze gebieden worden onderworpen aan een passende beoordeling, uitgevoerd door de BMM.

#### Vlaamse Banken

Om enkele gevoelige habitats in de speciale zone voor natuurbehoud 'Vlaamse Banken' de kans te geven tot herstel en voortbestaan, wordt ernaar gestreefd om het gebruik van de meest gevoelige zones aan beperkingen te onderwerpen. Hierbij denken we aan de zand- en grindontginning, baggerwerken, de recreatieve visserij en de professionele visserij.

Wat de zand- en grindontginning betreft, wordt bij de milieueffectenrapportering een “passende beoordeling” uitgevoerd. Er wordt door de Dienst Continentaal Plat ook een nieuw referentieniveau voor alle extractiezones uitgewerkt, dat beter rekening houdt met de ecologische elementen (t.o.v. het vroegere referentieniveau dat 5m bedroeg in iedere extractiezone) en het beschikbaar volume zand in de Vlaamse Banken

Voor de recreatieve visserij geldt in de volledige speciale zone voor natuurbehoud een volledig verbod op bodemberoerende technieken. De folkloristische garnalenvisserij met paarden en te voet is in deze zone niet verboden. Tevens kan door de minister bevoegd voor het mariene milieu een toelating om te vissen verleend worden, voor maximum zes jaar, aan recreatieve garnaalvisserij die reeds drie jaar actief zijn en niet meer dan tien keer uitvaren per jaar.

De professionele visserij blijft mogelijk in de volledige speciale zone voor natuurbehoud. Er wordt gestreefd om enkele gevoelige habitats de kans te geven tot herstel en voortbestaan. Hiervoor zijn er drie zoekzones aangeduid (twee binnen het habitatgebied Vlaamse Banken, één erboven) die gekozen zijn voor hun belang van de “zandbank”- en “rif”-habitats. Binnen deze zones kunnen deelgebieden aangeduid worden waarbinnen bepaalde maatregelen gelden. Het totaal van deze deelgebieden zal niet groter zijn dan het totaal van de oppervlakte van de vier bodemintegriteitszones die bij het MRP 2014-2020 waren aangeduid.

Er wordt een vervangingszone baggerstorten voorzien voor de huidige baggerstortzone B&W Nieuwpoort zodat er een alternatieve locatie is indien bovenstaand onderzoek uitwijst dat de huidige baggerstortzone de meest geschikte locatie is om als deelgebied voor maatregelen aan te duiden.

### **Vlakte van de Raan**

Na jaren van juridische onzekerheid, herbergt het gebied nog steeds een waardevolle ecologische waarde. Er wordt gestreefd naar een behoud van deze ecologische waarde, waardoor de bestaande activiteiten onverhinderd kunnen plaatsvinden. De grenzen van de Vlakte van de Raan worden bijgesteld om zo ook de aanwezige *Owenia Fusiformis*-aggregaties te omvatten. Nieuwe activiteiten in het gebied zullen onderworpen worden aan de relevante procedures, waaronder de passende beoordeling.

### **Andere zones**

Buiten de speciale zones voor natuurbehoud, stimuleren we meervoudig ruimtegebruik, het streven naar mariene bescherming of herstel bij iedere activiteit is een belangrijk element in dit meervoudig ruimtegebruik.

Hoewel windmolenparken geen natuurlijke voorkomende ecosystemen zijn, hebben ze een zekere ecologische waarde doordat er minder bodemberoerende activiteiten plaatsvinden. Het potentieel van de zone voor hernieuwbare energie op het vlak van natuurbescherming en ecologie als meervoudig ruimtegebruik wordt dan ook erkend en ondersteund. Gezien de doelstelling om het eutrofiëeringsniveau van het BNZ te verminderen, worden er tests gedaan met aquacultuurprojecten die het eutrofiëeringsniveau kunnen verminderen. Deze projecten kunnen een positieve bijdrage leveren tot het behalen van een goede milieutoestand.

### **Netwerkvorming**

Natuurbeschermingsgebieden hebben een rol als stapsteen in een ruimer netwerk van waardevolle gebieden. De beschermingsmaatregelen dienen dan ook afgestemd te worden op waardevolle (natuurbeschermings)gebieden in de omgeving. De speciale zone voor natuurbehoud ‘Vlaamse Banken’ wordt beschouwd als onderdeel van een marien beschermingsnetwerk, met uitlopers op land

(polders van de Westhoek, duinen en natuurresevaten op het strand van de westkust) en in het Franse marien gebied “Bancs de Flandre” (eveneens beschermd als habitatrichtlijngebied). Hierbij is het van belang dat alle actoren op het gebied van leefmilieu

afstemmen en een geïntegreerde visie ontwikkelen op de overgang tussen land en zee en over de landsgrenzen heen.

### Synthese van de ruimtelijke beleidsopties

- Behoud van de contouren van de huidige natuurbeschermingsgebieden in het BNZ en permanente oplossing voor het natuurbeschermingsgebied “Vlakte van de Raan”;
- Toespitsen op het verder uitwerken en implementeren van effectieve natuurbeschermingsmaatregelen in de mariene beschermde gebieden. Voor de Vlaamse Banken worden maatregelen voorzien die betrekking hebben op de recreatieve visserij, zand- en grindontginning en de professionele visserij. Verdere afstemming van de maatregelen met nabijgelegen natuurbeschermingsgebieden in Frankrijk en op het land;
- Bij nieuwe functies of activiteiten in het BNZ wordt nagegaan wat de mogelijkheden voor meervoudig ruimtegebruik en working with nature zijn in functie van natuurbescherming of -ontwikkeling (bioremediërende aquacultuur, broedplaatsen voor kleine mantelmeeuw, sterneneiland, artificiële riffen,...).
- **Aanpassen visserijmaatregelen:** Door de afwijzing van Europa van de in het MRP 2014-2020 voorziene visserijmaatregelen, is het nodig om deze te herzien. Op basis van wetenschappelijke informatie zijn er drie zoekzones voorzien, waarvan twee binnen het habitatgebied Vlaamse Banken en één erboven. Binnen deze zoekzones zullen er concrete deelgebieden worden aangeduid waarvoor maatregelen zullen uitgewerkt worden, dit in samenspraak met de verschillende belanghebbenden.

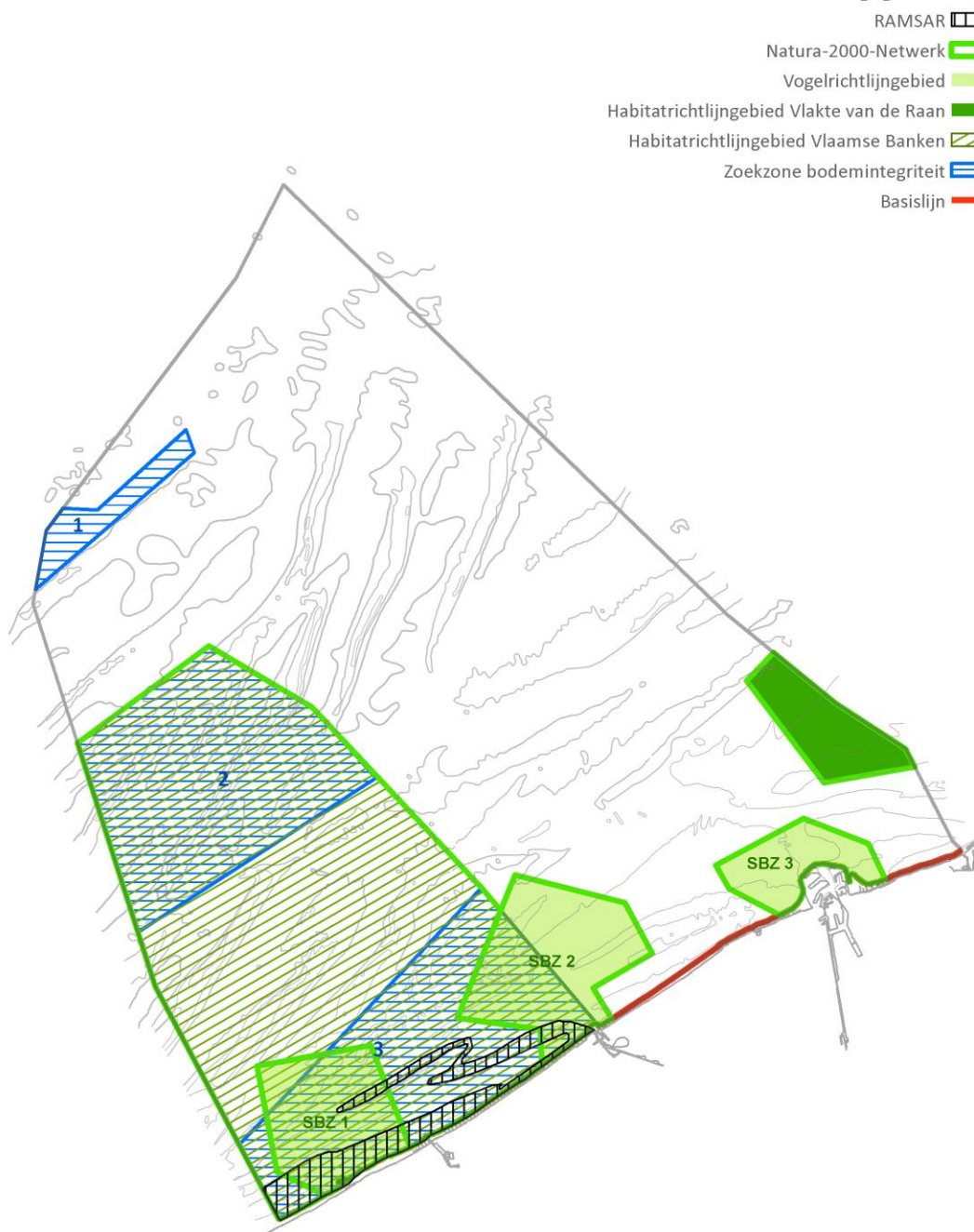
### Niet weerhouden alternatieven en motivering

- **Het uitbreiden van mariene beschermde gebieden:** het uitbreiden van de mariene beschermde gebieden, buiten een oplossing voor de Vlakte van de Raan, in het BNZ is niet aangewezen aangezien er reeds een groot deel van het BNZ (meer dan 33%) beschermd is. Het uitwerken en implementeren van effectieve beheermaatregelen wordt belangrijker en efficiënter geacht;
- **Geen prioriteit geven aan natuurbeschermingsmaatregelen:** Het uitblijven van natuurbeschermingsmaatregelen in de natuurbeschermingsgebieden zou kunnen leiden tot het niet halen van internationale streefdoelen met betrekking tot de instandhoudingsdoelen voor habitat- en vogelrichtlijngebieden en het verlies aan waardevolle, kwetsbare habitats in het BNZ. De invoering van natuurbeschermingsmaatregelen gebeurt in overleg met de betrokken sectoren en op basis van wetenschappelijke kennis;



- **Economische belangen boven natuurbelangen stellen:** Te weinig aandacht voor de natuurbeschermingsmogelijkheden bij nieuwe functies of activiteiten in het BNZ zou het duurzaam beheer van het BNZ in het gedrang kunnen brengen.
- **Ruimtelijk afbakenen van paai-, rust-, broed- en foerageergebieden:** Het in het MRP ruimtelijk afbakenen van paai-, rust-, broed- en foerageergebieden, alsook het afbakenen van de rustplaatsen van zeehonden zou de minister bevoegd voor het mariene milieu en overheidsdiensten niet toelaten om rekening te houden met voortschrijdend inzicht en de laatste wetenschappelijke informatie. De minister bevoegd voor het mariene milieu houdt hier wel rekening mee op het moment van het toekennen van concessies en vergunningen voor activiteiten op zee, op basis van de op dat ogenblik beschikbare wetenschappelijke informatie.

### Goede milieutoestand en natuurbeschermingsgebieden



MARIEN RUIMTELIJK PLAN

VISIE



## 5.2 Energie, kabels en pijpleidingen

Deze gebruiken worden samen beschouwd aangezien ze ruimtelijk met elkaar in verband staan.

***De visie gaat uit van een duurzame offshore energieopwekking met een maximale benutting van verschillende compatibele vormen van 'groene' energie en een locatiekeuze met minimale impact.***

***Connecties gebeuren op een efficiënte manier. Meervoudig ruimtegebruik wordt, waar mogelijk, gestimuleerd.***

Nieuwe kabels en pijpleidingen worden maximaal gebundeld in corridors. Dit is noodzakelijk omdat deze infrastructuur voor veel andere gebruiken hinderlijk kan zijn (zand- en grindontginning, bodemvisserij, scheepvaart die wil ankeren, bodemintegriteit...). Er moet daarbij steeds gestreefd worden naar de kortst mogelijke verbinding tussen vertrek- en aankomstpunt, dit zowel uit economische als milieu-overwegingen. Afwijkingen kunnen toegestaan worden, mits voldoende gemotiveerde dwingende redenen en steeds rekening houdend met een vlot en veilig scheepvaartverkeer.

Een aantal projecten kaderen binnen de verordening over de richtsnoeren voor trans-Europese energie-infrastructuur.

Bijkomende kabels zullen nodig zijn in functie van de uitbouw van een Belgisch en Europees energiegrid. Dit bestaat uit een grootschalig kabelnetwerk dat zorgt voor het aan land brengen van de energie, maar ook voor de uitwisseling van energie-overschotten tussen de Noordzeelanden onderling.

Om de interconnectiecapaciteit met de omliggende landen te verhogen, werd het Nemo-Link project ontwikkeld. Deze 1000 MW HVDC verbinding tussen Zeebrugge en Richborough (VK) staat in voor de transmissie van elektriciteit in beide richtingen.

Van zodra het tracé van een tweede interconnectiekabel naar het Verenigd Koninkrijk wordt voorgesteld, onderzoekt de overheid, op basis van de studies die uitgevoerd worden door Elia, waar hiervoor de nodige ruimte kan voorzien worden.

Ingeval van overlap tussen de kabelcorridor en de zones voor zand- en grindontginning worden de pijpleidingen en kabels, waar mogelijk, buiten laatstgenoemde zones gelegd. Indien dit niet mogelijk is, worden de pijpleidingen en kabels zo dicht mogelijk tegen de rand gelegd.

Bij iedere zone van hernieuwbare energie wordt er rekening gehouden met de beste manier om deze energie aan land te krijgen.

Bij de inplanning wordt de zone dan ook zowel voor energieproductie als –transmissie aangeduid om de verschillende alternatieven op een gedegen manier te kunnen afwegen met voldoende flexibiliteit om te werken met voortschrijdend inzicht.

De transformatieplatformen, aanlandingsinfrastructuur en elektriciteitskabels voor de nieuwe zones van hernieuwbare energie zullen gebouwd en geëxploiteerd worden door Elia.

Deze dienen zo goed mogelijk ruimtelijk ingepast te worden en, op basis van de studies die uitgevoerd worden door Elia, zal de overheid dan ook onderzoeken waar hiervoor de nodige ruimte kan voorzien worden.

Tot 20 maart 2021 verbindt de overheid zich ertoe om Elia preferentieel binnen de afgebakende zones voor hernieuwbare energie

de locatie voor transformatieplatformen te laten kiezen.

Voor de elektriciteitskabels van de nieuwe locaties voor hernieuwbare energie naar land te brengen, wordt een bijkomende kabelcorridor voorzien. Deze kabelcorridor dient zoveel mogelijk gebruikt te worden bij het leggen van deze kabels om zo de impact op andere gebruikers tot een minimum te beperken.

Naast windenergie zet de visie voor het BNZ ook in op alternatieve vormen van duurzame energie, zoals getijden-, zon- en golfslagenergie.

De zone voor energieopslag ten oosten van de haven van Zeebrugge wordt verwijderd. De zone voorbestemd voor energieopslag voor de kust van De Haan-Bredene, voorzien in het vorige MRP, is vervangen door een zone voor commerciële en industriële activiteiten.

Er is gekozen om nieuwe zones voor hernieuwbare energie te voorzien. Het verhogen van het hernieuwbare deel van de energievoorziening in België is immers een belangrijke stap naar het behalen van de klimaatdoelstellingen en de doelstellingen bepaald door de Europese Raad inzake hernieuwbare energie tegen 2030.

De vraag naar hernieuwbare energie blijft ook stijgen en de offshore energie-industrie wordt steeds performanter, met een dalende prijs per kilowatt als gevolg. Hierdoor zullen de minister bevoegd voor het mariene milieu en minister van Energie een marktconforme procedure ontwikkelen voor de toekenning van de bijkomende zones voor hernieuwbare energie.

De nieuwe zones op de Fairybank en Noordhinder Zuid kunnen enkel in gebruik worden genomen, na het verkrijgen van een Natura 2000-toelating.

In functie van de veiligheid, wordt rond alle kabel- en pijpleidingeninfrastructuur en rond de zone voor hernieuwbare energie, een voldoende grote veiligheidszone voorzien. Met betrekking tot de zone voor hernieuwbare energie betekent dit het behoud van de veiligheidsperimeter van 500 meter (ingevoerd in samenloop met de effectieve exploitatie van windmolens, windmolenparken en de windmolenparkzone), rond pijpleidingen worden de internationale standaarden gevolgd.

Binnen de nieuwe zones voor hernieuwbare energie wordt onderzocht of en hoe aquacultuur en passieve visserij toegelaten kunnen worden en dit zonder de veiligheid in gedrang te brengen. De veiligheidsperimeter die ingesteld zal worden, zal dan niet gelden voor deze gebruikers.

### **Synthese van de ruimtelijke beleidsopties**

- Nieuwe kabels en pijpleidingen worden maximaal in de kabel- en pijpleidingencorridors voorzien; kabels en pijpleidingen volgen zoveel mogelijk de kortst mogelijke route tussen vertrek- en aankomstpunt;

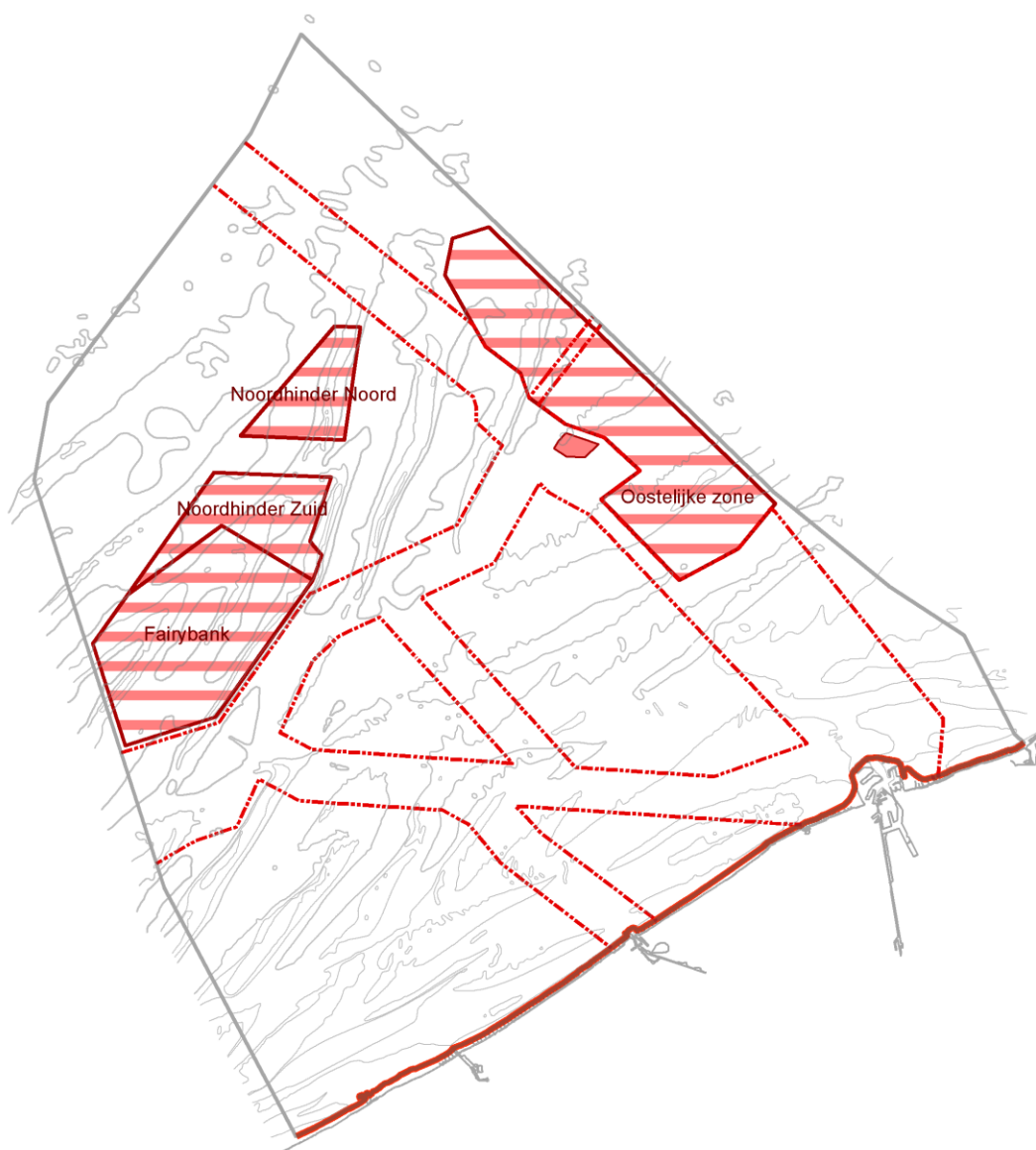
- Bijkomende kabels en hoogspanningsstations zullen in functie van de uitbouw van een Europees energienet en de nieuwe hernieuwbare-energiezones worden aangelegd;
- De reeds aangeduide zone voor de opwekking van hernieuwbare energie blijft behouden en er worden nieuwe zones voorzien met het oog op het behalen van de energie- en klimaatdoelstellingen;
- Behoud van veiligheidsperimeters;
- Potenties voor meervoudig ruimtegebruik:
  - De zones voor hernieuwbare energie zijn de prioritairere zones voor het testen van alternatieve vormen van duurzame energieopwekking;
  - De bestaande zone voor hernieuwbare energie blijft aangeduid als locatie voor mogelijke mariene aquacultuur (zie onderdeel mariene aquacultuur);
  - Binnen de nieuwe zones voor hernieuwbare energie wordt onderzocht hoe aquacultuur en passieve visserij toegelaten kan worden.

#### **Niet weerhouden alternatieven en motivering**

- **Het voorzien van extra kabel- en pijpleidingcorridors:** Er is een kabel- en pijpleidingcorridor voorzien om de beperking ten aanzien van andere activiteiten in het BNZ te minimaliseren. De keuze is gevallen op trajecten waar minimaal reeds twee kabels of pijpleidingen in gebruik zijn. Er werd dus niet gekozen voor zones met kabels in onbruik, om versnippering te vermijden;
- **Uitbreiding van de veiligheidsperimeters:** De veiligheidsperimeters worden niet verder uitgebreid aangezien de huidige perimeters in overeenstemming zijn met het zee-rechtverdrag en nationale regelgeving;
- **Behouden van zones energieopslag:** De concessiezones voor energieopslag ten oosten van Zeebrugge en voor de kust van De Haan-Bredene worden verwijderd uit dit plan wegens geen vraag tot behoud van deze zones.

### Energie, kabels en pijpleidingen

- Zone kabels en pijpleidingen - - - - -
- Zone installatie transmissie van elektriciteit ■■■■■
- Zone hernieuwbare energie ▨▨▨▨▨
- Basislijn ———



MARIEN RUIMTELIJK PLAN

VISIE



### 5.3 Scheepvaart, havenontwikkeling en baggerstorten

Deze gebruiken worden samen beschouwd aangezien ze ruimtelijk met elkaar in verband staan.

***De visie gaat uit van het behoud en de ontwikkeling van de scheepvaart en de havenactiviteiten, rekening houdend met de nood aan connecties in alle richtingen. Daarbij wordt tevens de nodige ruimte voorzien om baggerspecie te storten op de meest geschikte plaatsen.***

***De mogelijkheid om activiteiten te ontwikkelen ter ondersteuning van een vlotte en veilige scheepvaart en haventoeegang wordt gevrijwaard.***

Het BNZ is een belangrijk scheepvaartknooppunt in de Noordzee. Het BNZ garandeert de toegang naar alle Belgische havens, maar voorziet ook de vrije doorgang voor alle schepen naar andere havens. Zo lopen de Shortsea Shipping routes in de Hamburg–Le Havre range langsheen deze zone. Het BNZ wordt met meer dan 150.000 scheepsbewegingen per jaar veelvuldig gebruikt door schepen van alle types gaande van commerciële scheepvaart, tot visserij, toeristische cruises en pleziervaart. De visie gaat dan ook uit van het vrijwaren van dit knooppunt, zodat het voor alle gebruikers toegankelijk blijft.

De veiligheid van de scheepvaart is dan ook een belangrijk aandachtspunt in deze visie. De ontwikkelingen in de scheepvaart zorgen voor steeds meer en grotere schepen. Deze schepen moeten de ruimte hebben om op een

veilige manier door onze wateren te varen. De veelvuldig gebruikte en belangrijke scheepvaartroutes en verkeersstromen dienen gevrijwaard te worden van activiteiten die de scheepvaart kunnen hinderen. Dit geldt ook voor de andere gebieden, waar de vrijheid van scheepvaart in de EEZ en onschuldige doorvaart in de territoriale zee geldt.

Het MRP houdt rekening met de maritieme mobiliteit van de internationale handel, maar ook met de economische belangen van België, de havens, de rederijen, en alle andere betrokkenen. Om een efficiënte scheepvaart te verzekeren, wordt gezocht naar de meest efficiënte routes en verkeersstromen voor de verschillende types van scheepvaart, rekening houdend met economische belangen, veiligheid, maar ook met de ecologische aspecten, zodat schepen niet te ver moeten omvaren en zo meer vervuiling veroorzaken. De nautische toegang naar de Belgische kust- en de Scheldehavens wordt verder geoptimaliseerd, door het blijvend garanderen van voldoende brede en diepe vaartroutes.

De havens van Zeebrugge en Oostende kunnen eventueel nog zeewaarts uitgebreid worden om verdere economische ontwikkeling mogelijk te maken. In dit plan wordt de reservering voor toekomstige uitbreiding van de haven van Zeebrugge behouden. Een zeewaartse uitbreiding van Zeebrugge heeft tevens een zeer belangrijke weerslag op de zeewering en de kustontwikkeling ten oosten en ten westen van de haven. Bij de ontwikkeling naar het oosten wordt de mogelijkheid opengelaten om een binnenvaartverbinding richting Westerschelde te voorzien.

De baggerstortlocaties, zoals voorzien in het vorige MRP, worden bijgesteld. Ook een oplossing voor de stortplaats S1, die in de nabije toekomst geen vrije capaciteit meer zal hebben, wordt voorzien in dit MRP.

Om de veiligheid rond windmolenparken te garanderen heeft het beleid, samen met Nederland, extra scheepsrouteringssystemen officieel aangemeld bij de IMO.

momenteel voldoende capaciteit is in de bestaande havens.

UNCLOS, ook wel gekend als het Zeerechtverdrag, garandeert onder meer het recht van vrijheid van scheepvaart in de EEZ (artikel 58 UNCLOS), het recht van een lidstaat om vaste constructies, installaties of een eiland te bouwen in haar EEZ (artikel 60 en artikel 80 UNCLOS) zolang het gebruik van erkende scheepvaartroutes, die van wezenlijk belang zijn voor de internationale scheepvaart niet belemmerd worden (artikel 60, §7 UNCLOS) en het recht van onschuldige doorvaart in de territoriale zee (artikel 17 UNCLOS).

Bijkomende ankerplaatsen zijn op basis van de huidige inschatting niet noodzakelijk na de uitbreiding van de ankerplaats Westhinder en de instelling van de ankerplaats Oostdyck.

Er wordt in het BNZ geen 'haven op zee' voorzien, in de huidige planperiode van dit plan, omdat er geen claim is ingediend voor een dergelijk groot kunstmatig eiland en er

#### **Synthese van de ruimtelijke beleidsopties**

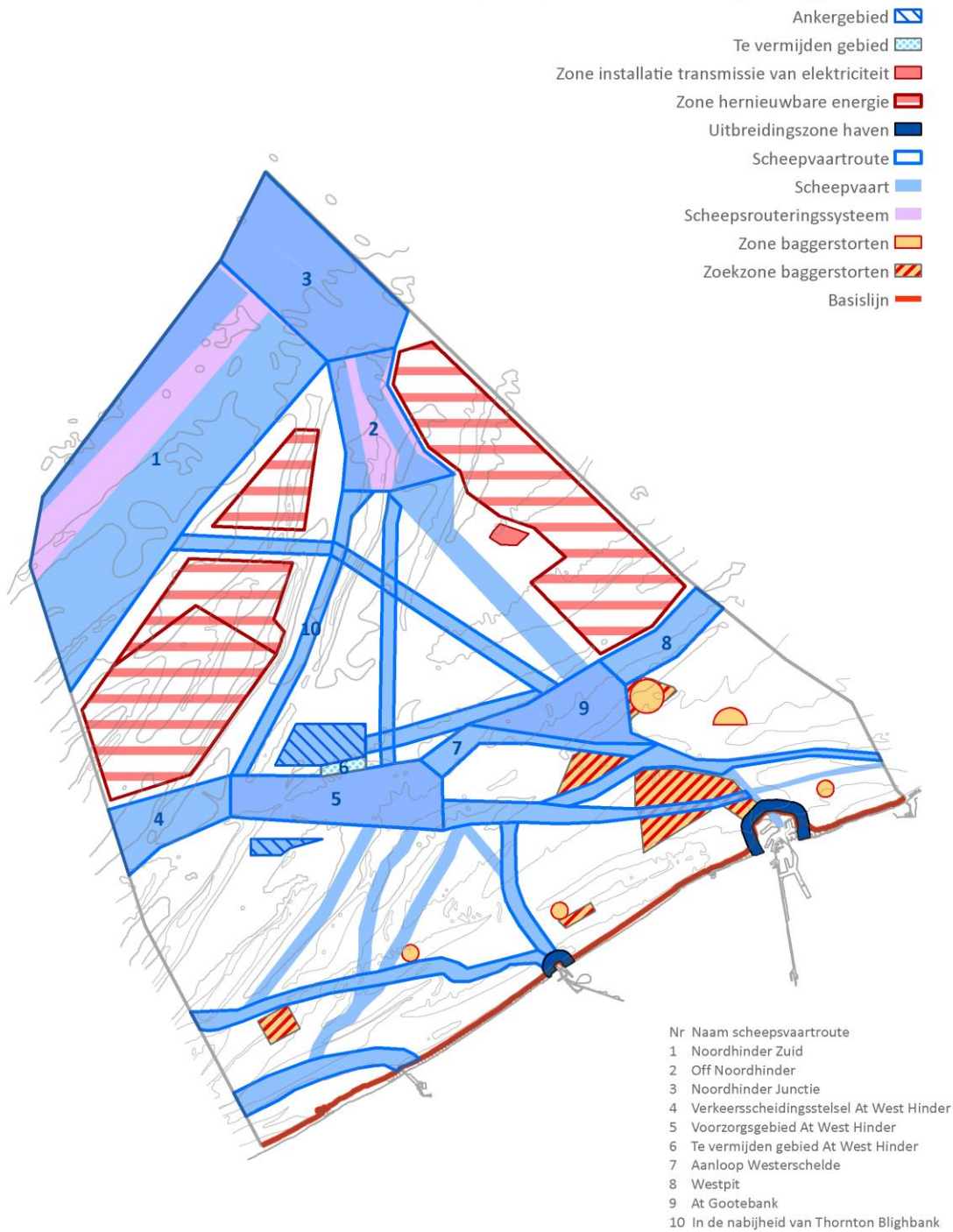
- Niet hypothekeren van verdere uitbreiding van de havens van Zeebrugge, Oostende;
- Baggerlocaties behouden in functie van veilige nautische toegang en in relatie tot de evoluties van de scheepvaart;
- Niet bezwaren van de belangrijke scheepvaartroutes en verkeersstromen; de zone tussen de Vlakte van de Raan, Wielingen, Akkaertbank en Gootebank, aangeduid in bijlage 4, kaart 3 wordt aangeduid als knooppunt voor verkeersstromen;
- Behoud van voldoende veilige scheepvaartverbindingen tussen de Belgische kust en Groot-Brittannië;
- Baggerstortlocaties worden bijgewerkt in functie van natuurbescherming en stortcapaciteit;



### **Niet weerhouden alternatieven en motivering**

- **Bevriezing van de ruimtelijke grenzen van de havens van Oostende en Zeebrugge:** Dit zou een hypotheek leggen op de functie van deze locaties als belangrijke motors van de Belgische economie;
- **Extra ankerplaatsen:** Bijkomende ankerplaatsen worden niet nodig geacht binnen de planperiode;
- **Ruimtelijk vastleggen noodwachtplaatsen:** Er werden geen specifieke reserveringen gemaakt voor bijkomende schuilorden/ noodwachtplaatsen omdat deze functies geen al te grote ruimtelijke impact hebben voor andere gebruikers, tijdelijk van aard zijn en slechts voorzien worden wanneer noodwendigheden dit vereisten;
- **Gebruik erosieput Zeebrugge als baggerstortlocatie:** Het gebruik van de erosieput nabij Zeebrugge als baggerstortlocatie wordt niet weerhouden door de hoge kans op terugvloei;

## Scheepvaart, havenontwikkeling en baggerstorten



MARIEN RUIMTELIJK PLAN

VISIE



## 5.4 Visserij en aquacultuur

Deze gebruiken worden samen beschouwd aangezien ze ruimtelijk met elkaar in verband staan en aquacultuur een complementaire functie heeft ten opzichte van de bestaande visserij.

***De visie gaat uit van de maximale vrijwaring van de rijke visgronden in functie van de leefbaarheid van de Belgische visserijsector. Complementaire, duurzame vormen van visserij en mariene, geïntegreerde aquacultuur worden gestimuleerd.***

Alle huidige visgronden in het BNZ dienen zoveel mogelijk gevrijwaard te worden.

De professionele visserij blijft mogelijk in de volledige speciale zone voor natuurbehoud. Er wordt gestreefd om enkele gevoelige habitats de kans te geven tot herstel en voortbestaan. Hiervoor zijn er drie zoekzones aangeduid (twee binnen het habitatgebied Vlaamse Banken, één erboven) die gekozen zijn voor hun belang van de “zandbank”- en “rif”-habitats. Binnen deze zones kunnen deelgebieden aangeduid worden waarbinnen bepaalde beperkende maatregelen gelden. Het totaal van deze deelgebieden zal niet groter zijn dan het totaal van de oppervlakte van de vier bodemintegriteitszones die bij het MRP 2014-2020 waren aangeduid.

De beperking van de visserij binnen de 4.5 zeemijl van de kust, zoals voorzien door het vorig MRP, wordt niet weerhouden in dit MRP aangezien er geen duidelijk wetenschappelijk verband kan aangetoond worden tussen de bruto tonnenmaat van een schip en de impact op de bodem.

Naast het stimuleren van duurzame niet-bodemberoerende visserijtechnieken, wordt ook aquacultuur in het BNZ gestimuleerd. Hiervoor wordt er samengewerkt met de sector in onder meer de organisatie OVIS (Ondersteuningfonds voor visserij in transitie).

De bestaande zone voor hernieuwbare energie, die ontoegankelijk is voor de visserij, wordt aangeduid als ontwikkelingsgebied voor aquacultuur..

Het gaat om de toestemming voor projecten waar milieudoelstellingen, voedselproductie en de (bestaande) hernieuwbare energieproductie samengaan.

Aquacultuur is mogelijk op voorwaarde dat:

- de houder van de concessie voor de bouw en exploitatie van een windmolenpark akkoord is en maatregelen genomen zijn waar nodig;
- de aquacultuur het eutrofiëringsniveau binnen de concessiezone vermindert;
- de concessie- of vergunningverlenende overheidsdienst, waar nodig, een controlezone kan vrijwaren binnen de afgebakende zone, als referentie voor de situatie zonder aquacultuuractiviteit.

Binnen de nieuwe zones voor hernieuwbare energie wordt onderzocht of en hoe passieve visserij en aquacultuur kan toegelaten worden. Voor aquacultuur binnen de nieuwe zones voor hernieuwbare energie gelden de hierboven vermelde voorwaarden, met uitzondering dat de concessiehouder voor de bouw en exploitatie van een windmolenpark hiervoor niet zijn goedkeuring dient te geven.

### **Synthese van de ruimtelijke beleidsopties**

- Behoud van huidige visgronden, behoudens mogelijke beperkingen door infrastructurele constructies voor kustveiligheid, energieproductie, -opslag en -transport en de ingebruikname van de zones voor commerciële en industriële activiteiten;
- Behoud van de toegankelijkheid van de Belgische vissershavens;
- Enkel duurzame vormen van aquacultuur zijn mogelijk en worden in deze planperiode toegelaten in de zones voor hernieuwbare energie;
- Potenties voor meervoudig ruimtegebruik:
  - In de huidige zone voor hernieuwbare energie worden, naast activiteiten in het kader van de productie en transmissie van hernieuwbare energie, activiteiten voor aquacultuur toegestaan;
  - In de nieuwe zones voor hernieuwbare energie wordt onderzocht of en hoe aquacultuur en passieve visserij toegelaten kan worden.

### **Niet weerhouden alternatieven en motivering**

- **Het bijkomend afsluiten van visgronden:** Dit zou de leefbaarheid van de Belgische visserij in het gedrang kunnen brengen;
- **Openstellen bestaande zone voor hernieuwbare energie:** Het openstellen van de huidige zone voor hernieuwbare energie voor visserij wordt in deze planperiode niet overwogen omdat dit grote veiligheidsrisico's met zich mee zou brengen. De 'no take zone' kan ook voordelen bieden voor de Belgische visserij omdat deze zone kan functioneren als schuiloord voor vissen. Bij het uitwerken van nieuwe zones voor hernieuwbare energie, wordt er wel gepoogd om meervoudig ruimtegebruik te voorzien, mits het waarborgen van de veiligheid;
- **Alle aquacultuur toelaten:** Aquacultuur zonder dat het eutrofiëeringsniveau daalt, wordt niet toegelaten in het BNZ vanwege de negatieve effecten voor het milieu.
- **Het beperken van visserij in de 4.5 zeemijlzone op basis van bruto tonnenmaat:** De wetenschappelijke onderbouwing dat dergelijke beperking bijdraagt tot de bodemintegriteit, ontbreekt.

### Zeevisserij en aquacultuur

Lijn 3-zeemijl - 3 M

Munitiestortplaats Paardenmarkt +++

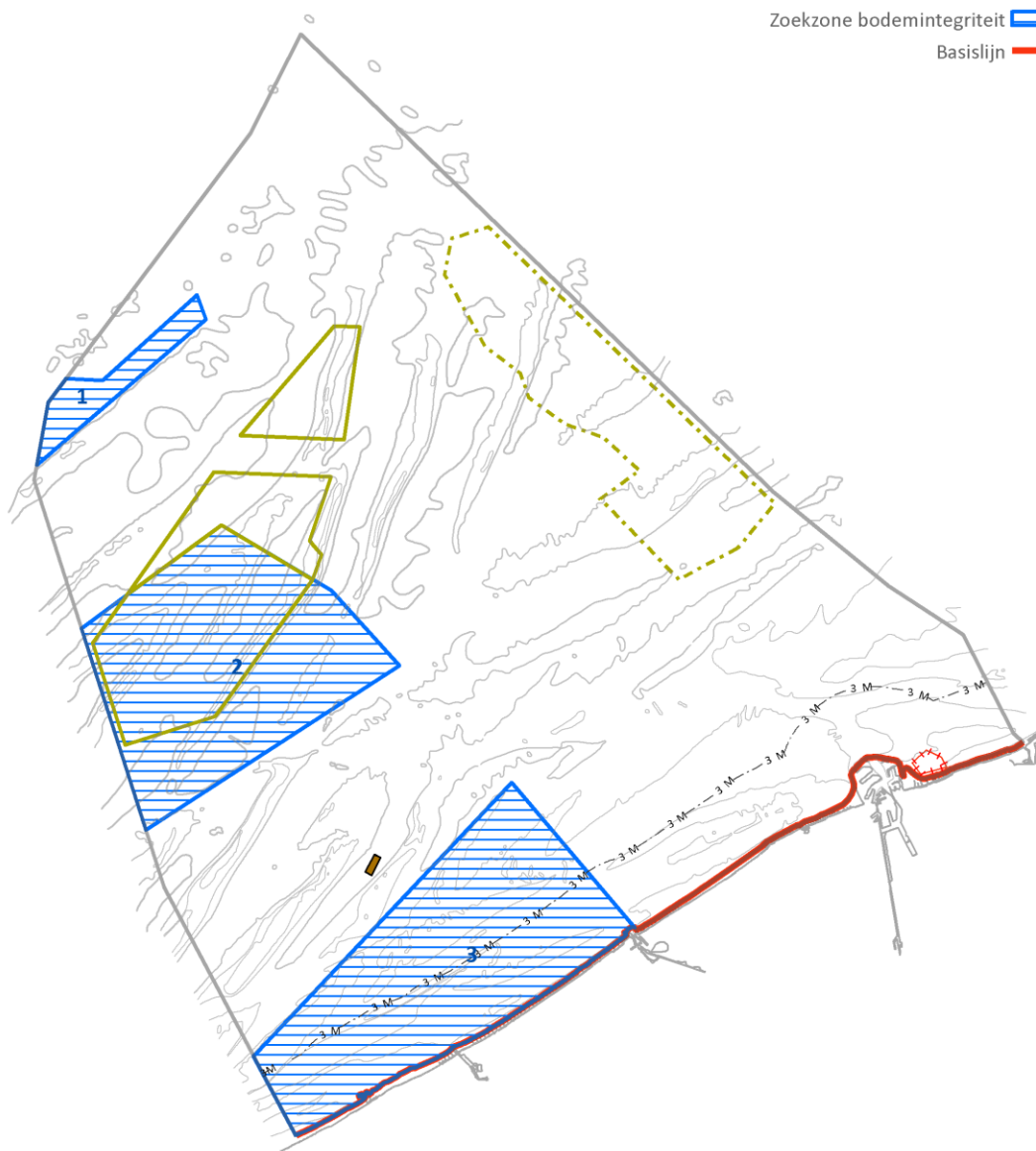
Zone aquacultuur - - -

Zone aquacultuur en passieve visserij -

Kalibratiegebied akoestische instrumenten ■

Zoekzone bodemintegriteit ▨

Basislijn -



MARIEN RUIMTELIJK PLAN

VISIE



## 5.5 Zand- en grindontginning

***De visie gaat uit van een optimale en duurzame ontginning van zand en grind, zowel voor de bouwsector als voor het gebruik in functie van de verdediging van de kust tegen overstromingsrisico's, als voor de andere toepassingen.***

Men verwacht dat de vraag naar zand en grind nog zal toenemen. Daarom wordt er voldoende ruimte gereserveerd voor zandontginning. Grindontginning is toegelaten, maar wordt momenteel niet gedaan in het BNZ. Het is de visie om elk van de vier controlezones voor zandontginning te behouden, omdat deze zones elk specifieke zandsoorten hebben. De visie benadrukt ook de schaarste van zand en grind waardoor de ontginningsvolumes niet zullen blijven stijgen; er moet voldoende reserve behouden blijven voor de eigen markt in de toekomst, zand is immers een niet-hernieuwbare grondstof.

De sector a van zone 4 dient aangepast te worden in functie van de nieuwe zones voor hernieuwbare energie. De zandvoorraden in dit gebied worden hierdoor tijdelijk onbeschikbaar vanaf het bodemonderzoek tot de decommissie van de turbines. Na een periode van maximaal 30 jaar zal het gebied dan opnieuw opengesteld worden voor zandontginning.

De geografische grenzen van zandwinningszone sector 4c worden gewijzigd, zodat de sector volledig op de zandbank ligt en de knik uit de oostelijke grens weg is om zo de ontginning te vergemakkelijken.

Een nieuwe zoekzone wordt voorzien in het meest noordelijke deel van het BNZ.

Er wordt een bijkomende zone 5 voorzien voor zandontginning op de Blighbank door het wegvallen van een belangrijk volume beschikbaar zand in de ontginningszone 1a door de concessie voor kabel toegekend aan Elia Asset NV. Door deze concessie wordt ontginningszone 1a aan de oostelijke zijde ook kleiner.

De huidige monitoringszone in de Thorntonbank (zone 1a) blijft behouden tot 1 mei 2023; hierna wordt er een nieuwe monitoringszone geopend van dezelfde grootorde en kan er binnen de monitoringszone 1a ontginning gebeuren, mits gunstig advies van de raadgevende commissie belast met de coördinatie tussen de administraties die betrokken zijn bij het beheer van de exploratie en de exploitatie van het continentaal plat en van de territoriale zee en tot vaststelling van de werkingsmodaliteiten en – kosten ervan.

Bij de bepaling van de ontgonnen volumes worden enkel de volumes ontgonnen voor de bouwsector en de volumes ontgonnen in zone 2 voor de strandsuppletie in rekening gebracht. De volumes gewonnen in controlezones 1, 3 en 4 in het kader van zeekering maken bijgevolg geen deel uit van het totaal ontginbaar volume.

De gevolgen van zand- en grindontginning op het mariene milieu worden de komende jaren voldoende gemonitord.

Om enkele gevoelige habitats in de speciale zone voor natuurbescherming 'Vlaamse Banken' de kans te geven tot herstel en voortbestaan, is de zogenaamde passende beoordeling ingevoerd voor zand- en grindontginningsactiviteiten in dit habitatrictlijngebied. Dit is een beoordelingsfunctie van de te beschermen habitat (met name de ondiepe zandbanken). Grindontginning blijft verboden binnen de controlezone 2.

Een nieuw referentieoppervlak voor optimale exploitatie wordt ontwikkeld op basis van de

laatste wetenschappelijke informatie en inzichten. Dit nieuw referentieoppervlak zal de integriteit van de zeebodem versterken en heeft een verwaarloosbaar effect op de kustzone om aldus de zeewering niet in gevaar te brengen. Het nieuw referentieoppervlak houdt, onder meer, meer rekening met de natuurlijke vorm van de zandbanken.

worden de pijpleidingen en kabels, waar mogelijk, buiten laatstgenoemde zones gelegd. Indien dit niet mogelijk is, worden de pijpleidingen en kabels zo dicht mogelijk tegen de rand gelegd van de ontginningszones.

Ingeval van overlap tussen de kabelcorridor en de zones voor zand- en grindontginning

### **Synthese van de ruimtelijke beleidsopties**

- Behoud van de bestaande ontginningsgebieden; met uitzondering van zone 4a die tijdelijk onbeschikbaar wordt naar aanleiding van nieuwe hernieuwbare energiezones;
- Er wordt een nieuwe zone voor zandontginning voorzien op de Blighbank ter compensatie van het verloren volume beschikbaar zand ten gevolge van kabels die door zone 1a lopen; de zone 1a wordt hertekend rekening houdend met deze kabels;
- De geografische grenzen van zandwinningszone sector 4c worden gewijzigd, zodat de sector volledig op de zandbank ligt en de knik uit de oostelijke grens weg is wat de ontginning vergemakkelijkt;
- Er wordt een nieuwe zoekzone ingesteld, in het noordelijke deel van het BNZ;
- Er wordt een nieuw referentieniveau voor zandontginning ontwikkeld en toegepast, rekening houdend met het bereiken van de goede milieutoestand;
- Potenties voor meervoudig ruimtegebruik:
  - Combinatie met andere activiteiten in de ontginningszones is mogelijk aangezien zand- en grindontginning tijdelijke activiteiten zijn.

### **Niet weerhouden alternatieven en motivering**

- **Behoud van de contouren van alle ontginningsgebieden:** Dit is niet haalbaar door het invoeren van nieuwe zones voor hernieuwbare energie.

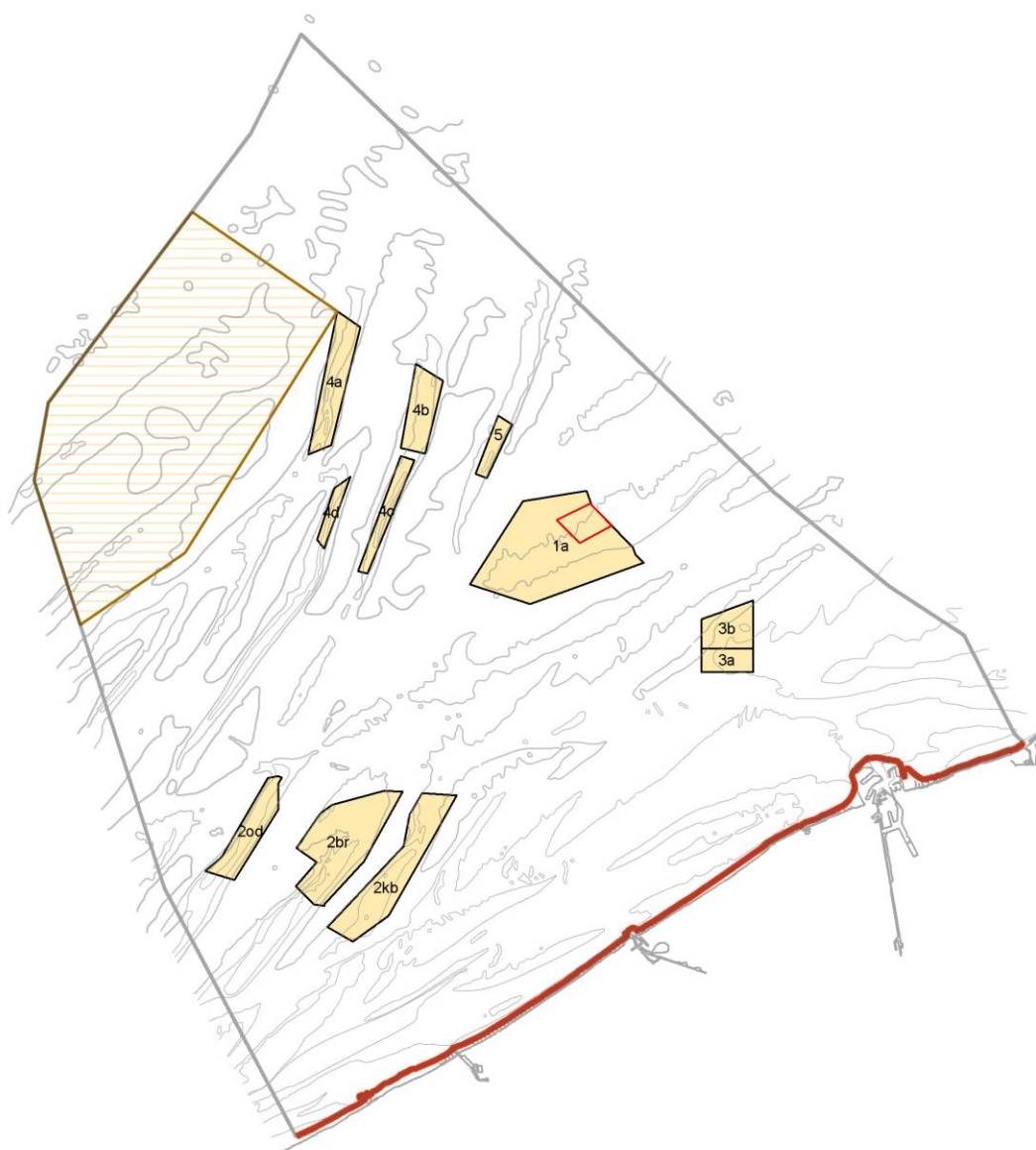
### Zand- en grindontginning

Monitoringgebied 

Zoekzone zandwinning 

Controle- of exploitatiezone 

Basislijn 



MARIEN RUIMTELIJK PLAN

VISIE





## 5.6 Zeewering

***De visie gaat uit van een veilige kust. Het kader hiervoor is vastgelegd in het Masterplan Kustveiligheid. De nadruk ligt op een combinatie van harde en zachte zeewering, afgestemd op de specifieke ruimtelijke kenmerken van de omgeving en inspeland op de natuurlijke dynamiek van de zee. Zeewering dient zich niet enkel af te spelen op een smalle lijn die de grens vormt tussen zee en land, maar moet onderdeel uitmaken van geïntegreerd kustzonebeheer, waarbij maatregelen op land gecombineerd worden met maatregelen op zee.***

***Bijzondere aandacht wordt besteed aan de invloed van de mogelijke havenuitbreidingen van de havens van Oostende en Zeebrugge op de zeewering en de -ontwikkeling in de zones ten oosten en ten westen van deze havens.***

***Een onderzoek wordt gevoerd naar mogelijke pistes voor toekomstige zeewering die verdergaat dan het huidige Masterplan Kustveiligheid.***

Een groot deel van de zandontginning in het BNZ is gericht op strand- en duinsuppletie. Er dient voldoende zand ontgonnen te worden om te voldoen aan de doelstellingen zoals die bepaald zijn in het Masterplan Kustveiligheid, en hiervoor dient dan ook voldoende ruimte gereserveerd te worden.

Gezien het evolutief karakter van de zeewering, is het belangrijk dat nieuwe mogelijkheden geëxploreerd kunnen worden. Hierbij wordt rekening gehouden met een eventuele realisatie van een ruime en robuuste kust, waarbij de kustzone een meer natuurlijke overgang krijgt en waarbij zee en land

geïntegreerd worden bekeken. Dit kan inhouden dat het strand zowel richting zee als richting land wordt verbreed, dit kan ook inhouden dat voor de kust zandbanken worden opgehoogd.

Binnen het kader Complex Project Kustvisie, worden de verschillende pistes onderzocht door de Vlaamse overheid voor toekomstige zeewering, die verder gaan dan het huidige Masterplan Kustveiligheid. Deze proefopstellingen zijn overal toegelaten, tenzij het toegekende ruimtelijke gebruik niet compatibel is met deze opstellingen.

Eén van de pistes die onderzocht wordt binnen dit project door de Vlaamse overheid is de aanleg van een testeiland.

Aangezien dit Complex Project Kustvisie momenteel nog volop in studiefase zit, acht de federale overheid het op dit moment nog niet opportuun om een ruimte aan te duiden binnen het MRP om zo het alternatievenonderzoek alle ruimte te geven.

Indien binnen het Complex project Kustvisie, een testeiland voor zeewering als beste alternatief naar voor wordt geschoven, verbindt de federale overheid zich er toe om de gevraagde ruimte te voorzien en dit onder de volgende voorwaarden:

- de bouw en beheer van een testeiland dient, als activiteit van burgerlijke bouwkunde, een milieuvergunning en -machtiging conform de Wet bekomen;
- het project van een testeiland wordt voorgelegd aan de raadgevende commissie voor een niet-bindend advies;
- een testeiland wordt geëvalueerd op een in de milieuvergunning bepaalde termijn. Indien na deze evaluatie blijkt dat de milieu-impact of de impact op ander ruimtegebruik niet opweegt tegen de baten, wordt de zone in oorspronkelijke staat hersteld.
- indien de gekozen locatie binnen het complex project kustvisie mogelijk is een

impact heeft op de munitiestortplaats "Paardenmarkt" dient er een risicoanalyse te worden opgemaakt overeenkomstig artikel 18, §4 van dit KB;

- indien de gekozen locatie binnen het complex project kustvisie mogelijks een significante impact heeft op de mariene beschermde gebieden, dient er een Natura 2000-toelating bekomen te worden, zoals bepaald door het koninklijk besluit van 27 oktober 2016 betreffende de procedure tot aanduiding en beheer van de mariene beschermde gebieden,

De minister tot wiens bevoegdheid de bescherming van het mariene milieu behoort, overlegt met de Vlaamse minister bevoegd voor kustveiligheid in het kader van het complex project kustvisie, onder meer voor wat betreft:

- de termijn waarna een testeiland geëvalueerd wordt. Deze termijn zal worden verankerd in de milieuvergunning.
- de manier waarop een testeiland geëvalueerd zal worden en, indien de milieu-impact of de impact op ander ruimtegebruik niet opweegt tegen de baten, de zone in oorspronkelijke staat hersteld zal worden.

Het testen van nieuwe methodes voor zeewering is mogelijk, ter hoogte van de Broersbank. Hierbij wordt rekening gehouden met de aanwezigheid van biologisch heel waardevolle zones in het gebied "Vlaamse Banken". Het gebruik van de zone is onderworpen aan de passende beoordeling in het kader van de Natura 2000-regelgeving en gebeurt met toestemming van de minister bevoegd voor het mariene milieu.

De minister bevoegd voor het mariene milieu overlegt met de Vlaamse minister bevoegd voor Kustveiligheid teneinde binnen het beslissingsproces m.b.t. zeewering de impact op het marien ruimtelijk plan als criterium te betrekken, onder meer wat betreft:

- de manier waarop een testeiland grondig geëvalueerd zal worden en, indien de milieu-impact of de impact op ander ruimtegebruik niet opweegt tegen de baten, de zone in oorspronkelijke staat hersteld zal worden;
- de vrijwaring van het kustfundament, d.i. het gehele zandgebied, nat en droog, dat als geheel van belang is voor de zeewering;
- de mogelijkheid om zeewering te combineren met andere projecten;
- de manier waarop de risico-analyse van de impact van het testeiland en van onderzoek naar alternatieve vormen van kustverdediging, zoals voedingssuppleties, zandmotoren en meetopstellingen, vormgegeven zal worden.

De minister bevoegd voor het mariene milieu kan hiervoor alle beschikbare wettelijke en reglementaire instrumenten om deze samenwerking te regelen, gebruiken.

### **Synthese van de ruimtelijke beleidsopties**

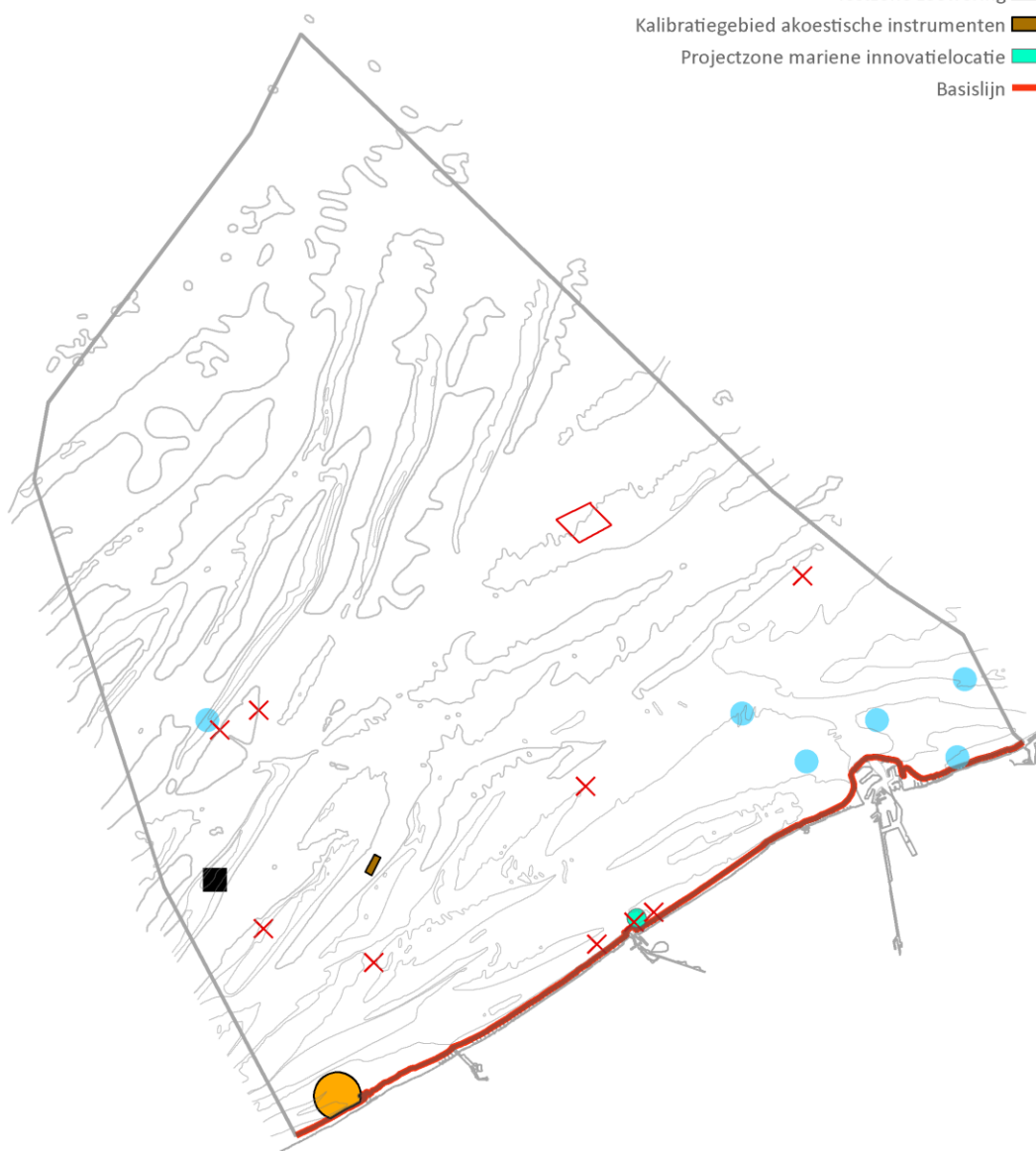
- Behoud van voldoende zand- en grindontginningsgebieden in functie van zachte zeewering, in het kader van de uitvoering en ondersteuning van het Masterplan Kustveiligheid;
- Exploratie van nieuwe mogelijkheden van zeewering;
- Concrete locatie voor experimenten binnen deze kustzone ter hoogte van de Broersbank;
- Er wordt ruimte voorzien voor een testeiland om zo het alternatievenonderzoek binnen het Complex Project Kustvisie alle kansen te geven, zonder dat andere ruimtelijke gebruiken hiermee in conflict kunnen komen.

### **Niet weerhouden alternatieven en motivering**

- **Geen rekening houden met Masterplan Kustveiligheid:** Het niet ondersteunen van de opties uit het Masterplan Kustveiligheid kan de veiligheid van dorpen, steden en havens in het gedrang brengen;
- **Geen ruimte voor nieuwe pistes zeewering:** Tegelijkertijd is het noodzakelijk voldoende alternatieve en innovatieve vormen van zeewering te onderzoeken en hier voldoende ruimte te voorzien. Als hier niet in geïnvesteerd wordt, kan dit de kustveiligheid op lange termijn in het gedrang brengen.

### Zeewering, meetpalen, wetenschappelijk onderzoek en cultureel erfgoed

- Monitoringgebied
- Erkend scheepswrak, met ruimtelijke beschermingsmaatregelen ✕
- Meetpaal ●
- Radartoren ■
- Testzone zeewering
- Kalibratiegebied akoestische instrumenten
- Projectzone mariene innovatielocatie
- Basislijn



MARIEN RUIMTELIJK PLAN

VISIE



## 5.7 Wetenschappelijk onderzoek, radars en meetpalen

*De visie gaat uit van bijkomende kennisnood over het BNZ, in functie van innovatie, van monitoringsverplichtingen, duurzaam beheer van natuurlijke bronnen en de bescherming en herstel van het marien milieu.*

*Hierbij dient ook aandacht te zijn voor burgerwetenschap. Lokale kennis, zoals van vissers, natuurgidsen, ... is een waardevolle aanvulling voor de wetenschappelijke expertise die aanwezig is in België.*

*De nodige bebakening, radars en meetpalen worden voorzien in het BNZ.*

Wetenschappelijk onderzoek kan in principe overal, tenzij anders bepaald (bv. wetenschappelijk onderzoek dat incompatibel is met windmolenparken). Er is geen vergunning nodig, maar men dient een toelating te vragen indien deze zone tijdelijk afgesloten moet worden.

De nodige bebakening, radars en meetpalen, kunnen overal binnen het BNZ worden ingeplant. Rond meetpalen wordt een veiligheidszone van 75 meter voorzien, rond radars en masten bedraagt deze veiligheidszone 500 meter.

Industrieel onderzoek, proefnemingen in realistische omstandigheden en demonstratieprojecten zijn overal toegelaten, zonder de ruimtelijke bestemmingen van dit besluit in het gedrang te brengen en mits inachtneming van de procedure bepaald in uitvoering van de hoofdstukken VI en VII van de Wet.

Er wordt een specifieke zone voor testprojecten voor de kust van Oostende aangeduid. Dit is nodig om de administratieve last voor wetenschappelijk onderzoek te verlagen en te verzekeren dat er altijd een zone beschikbaar is voor onderzoek.

Er wordt een referentiegebied vastgelegd voor de kalibratie, kwaliteitsevaluatie en onderlinge vergelijking van akoestische elementen in de geul tussen de Kwintebank en Buiten Ratel aangezien enkel dit gebied voldoet aan de voorwaarden inzake vlakke en anisotrope zeebodem.

### **Synthese van de ruimtelijke beleidsopties**

- Door wetenschappelijk onderzoek principieel overal toe te laten, kan dit onderzoek steeds op de meest aangewezen locatie plaatsvinden;
- Een referentiegebied vastgelegd voor de kalibratie, kwaliteitsevaluatie en onderlinge vergelijking van akoestische elementen wordt voorzien tussen de Kwintebank en Buiten Ratel aangezien enkel dit gebied aan de noodzakelijke voorwaarden voldoet;
- Door een specifieke zone te voorzien voor mariene innovatie, wordt gewaarborgd dat er altijd ruimte beschikbaar is voor onderzoek en innovatie;
- Mogelijkheden voor meervoudig ruimtegebruik:
  - Bebakening, radars, meetpalen, e.d. kunnen maximaal gecombineerd worden met andere functies, mits inachtneming van de veiligheidsafstanden.

## 5.8 Militair gebruik

**De visie gaat uit van het ondersteunen van de Belgische militaire (internationale) engagementen. Hiertoe behoren onder meer het voorzien van voldoende ruimte voor militaire oefeningen en mijnenbestrijding-operaties op zee.**

In het BNZ moet voldoende ruimte zijn om de noodzakelijke militaire activiteiten toe te laten. De zones die hiervoor worden voorzien, worden niet het hele jaar door gebruikt.

Sommige zones worden slechts een aantal dagen per jaar gebruikt. Daardoor vormen deze

activiteiten geen probleem voor de andere gebruikers. Voor de zone voor schietoefeningen bij Nieuwpoort-Lombardsijde dient deze opmerking genuanceerd te worden. Daarom moet nagegaan worden in hoeverre de compatibiliteit tussen de schietoefeningen en de natuurfuncties kan verbeterd worden.

Naar aanleiding van de nieuwe zones voor hernieuwbare energie werd de zone BNOM zoals voorzien in het vorige MRP, hertekend. Ook de zone NBH-10 is hertekend.

Er wordt een extra zone aangeduid voor oefeningen uit te voeren met amfibievoertuigen en in ondiep water en de contouren van verschillende zones worden aangepast om ander ruimtegebruik optimaal te kunnen inplannen.

### Synthese van de ruimtelijke beleidsopties

- Het BNZ verschaft voldoende ruimte voor de militaire oefeningen en ander militair gebruik, waaronder oefeningen met amfibievoertuigen en in ondiep water;
- Er wordt voldoende overleg gepleegd over de contouren en het gebruik van de verschillende juridisch vastgelegde zones, in functie van een goede afstemming met de andere activiteiten en gebruiken in het BNZ;
- In dit kader wordt onderzocht of de compatibiliteit tussen de schietoefeningen Nieuwpoort-Lombardsijde en de natuurfuncties kan versterkt worden;
- Defensie maakt jaarlijks een lijst van de uitgevoerde activiteiten binnen de aangeduide gebieden over aan de minister bevoegd voor het mariene milieu .

### Niet weerhouden alternatieven en motivering

- **Militaire zones schrappen:** Het schrappen van ruimte voor militaire gebruik kan de organisatie van militaire oefeningen bemoeilijken, waardoor België zijn internationale militaire verplichtingen niet kan naleven. Ruimte voor militaire oefeningen zijn daarnaast van belang voor defensie.

### Militair gebruik

- Munitiestortplaats Paardenmarkt +++
- Zone voor militaire activiteiten
- Basislijn



MARIEN RUIMTELIJK PLAN

VISIE





## 5.9 Toerisme en recreatie

***De visie gaat uit van het behoud van het BNZ als ruimte voor duurzame recreatie.***

Het open zeezicht, de zilte lucht en de verschillende recreatiemogelijkheden zoals zwemmen, surfen, kiten, wakeboarden, ... lokt ieder jaar miljoenen mensen naar de Belgische kust en het BNZ. Toerisme en recreatie zijn overal in het BNZ toegelaten, tenzij andersluidende bepalingen.

Het vaarverbod ingesteld door het koninklijk besluit van 11 april 2012 tot instelling van een veiligheidszone rond de kunstmatige eilanden, installaties en inrichtingen voor de opwekking van energie uit het water, de stromen en de winden in de zeegebieden onder Belgische rechtsbevoegdheid blijft gehandhaafd voor toeristische en recreatieve vaart.

Een bijkomende beperking is de volgende: in het habitatrictlijngebied 'Vlaamse Banken' zal de recreatieve visserij geen gebruik kunnen maken van bodemberoerende technieken om enkele gevoelige habitats de kans te geven tot

herstel en voortbestaan. Uitzonderingen op dit verbod op bodemberoerende technieken zijn technieken die voortgetrokken of –geduwd worden door de mens of door het paard. Tevens kan door de minister bevoegd voor het mariene milieu een toelating om te vissen verleend worden, voor maximum zes jaar, aan recreatieve garnaalvissers die reeds drie jaar actief zijn en niet meer dan tien keer uitvaren per jaar.

Het verbod voor doorvaart van hogesnelheidsvaartuigen in SBZ 1 en SBZ 2 in de periode tussen 1 december tot en met 15 maart wordt behouden. Watersportwedstrijden kunnen in deze periode enkel plaatsvinden mits het bekomen van een Natura 2000-toelating.

Het KB Brandingsporten voorziet verschillende insteekzones voor het uitoefenen van recreatieve activiteiten. Deze insteekzones worden niet ruimtelijk vastgelegd binnen het MRP, zodat deze flexibel kunnen aangepast worden.

Er wordt ook volop ingezet op de herziening van de pleziervaartwetgeving waarbij administratieve vereenvoudiging, responsabilisering van de pleziervaarder en verbetering van de veiligheid de voornaamste pijlers zijn.

### **Synthese van de ruimtelijke beleidsopties**

- Zoveel mogelijk behouden van de toeristisch-recreatieve mogelijkheden in het BNZ;
- Verbod op het gebruik van bodemberoerende technieken in de hele speciale zone voor natuurbehoud 'Vlaamse Banken', uitgezonderd visserij te paard en te voet en door de minister bevoegd voor het mariene milieu toegelaten recreatieve garnaalvisserij (reeds drie jaar actief, niet meer dan 10 keer per jaar en voor een duur van maximum zes jaar) wordt ook voor dit MRP behouden.

### **Niet weerhouden alternatieven en motivering**

- **Geen beperkingen voor recreatieve bodemberoerende visserij:** Het toelaten van bodemberoerende technieken kan het herstel en voortbestaan van de gevoelige ondiepe zandbankhabitats in de Vlaamse Banken bemoeilijken;
- **Zware restricties toerisme opleggen:** Het sterk beperken van de toeristische activiteiten op zee zou een negatieve invloed hebben op de verdere ontwikkeling en economische groei van de kustregio;
- **Volledig verbod watersportwedstrijden in vogelrichtlijngebieden:** Een volledig verbod op watersportwedstrijden in SBZ 1, SBZ 2 en SBZ 3 wordt niet ingevoerd doordat er onvoldoende bewijs is dat deze wedstrijden een zware last op het gebied leggen;
- **Volledig verbod recreatieve bodemberoerende visserij in habitatgebieden:** Het volledig verbod op recreatieve bodemberoerende visserij in de Vlaamse Banken is te sterk gericht op één categorie van gebruikers van het gebied, zonder dat een gedegen evaluatie van het huidige systeem is gebeurd.

## 5.10 Cultureel erfgoed en zeelandschap

Het belangrijkste cultureel erfgoed onder water wordt aangeduid en, waar nodig, voorzien van beschermingsmaatregelen. Dit gebeurt in navolging van de UNESCO Conventie voor onderwatererfgoed.

De reeds als cultureel erfgoed onder water erkende wrakken en hun beschermingsmaatregelen worden aangeduid binnen het MRP, door hun ruimtelijke impact.

Bovendien hebben sommige wrakken die boven de bodem uitsteken een belangrijke ecologische waarde. Als “rotsachtige” habitat vormen zij schuilplaatsen met een grote biodiversiteit en fungeren ze als kraamkamers voor verschillende soorten fauna en flora.

### Synthese van de ruimtelijke beleidsopties

- Cultureel erfgoed laten meegenieten van reeds geldende beschermende maatregelen;
- Er voor zorgen dat wanneer cultureel erfgoed door bepaalde activiteiten bedreigd wordt, gepaste mitigerende maatregelen worden genomen;
- De erkende wrakken, waarvoor beschermingsmaatregelen gelden, opnemen in het MRP;
- Wrakken maximaal inschakelen in het kader van natuurbescherming.

## 5.11 Commerciële en industriële activiteiten

**De visie gaat uit van een bottom-up approach, waar ruimte voorzien wordt voor industriële en commerciële activiteiten.**

Het BNZ kan belangrijke kansen bieden voor het ontplooiën van commerciële en industriële activiteiten. Deze kunnen van diverse aard zijn, zoals aquacultuur, hernieuwbare energie, energie-opslag, ontzilting, ...

Hiervoor worden er dan ook verschillende zones voorzien die kunnen gebruikt worden voor het opzetten van dergelijke activiteiten. Deze zijn op verschillende locaties binnen het BNZ ingepland omdat, afhankelijk van de concrete activiteit, andere vereisten mogelijk zijn (afstand van de kust, waterdiepte, stroomsnelheid, ...).

De concessiezone voor energieopslag ter hoogte van de kust van De Haan-Bredene, zoals voorzien in het vorig MRP, wordt geschrapt. Een nieuwe zone rond dezelfde locatie wordt ingevoerd voor het uitvoeren van industriële en commerciële activiteiten om zo

mariene innovatie en meervoudig ruimtegebruik te stimuleren.

Deze activiteiten zullen enkel kunnen plaatsvinden mits het vervullen van strikte voorwaarden inzake veiligheid, impact op zeezicht, impact op natuurlijkheid, , meervoudig ruimtegebruik en de impact op andere activiteiten. De procedure voor de toekenning en uitvoering van activiteiten binnen deze zone zal ontwikkeld worden door de minister bevoegd voor het mariene milieu.

Binnen deze zones krijgen commerciële en industriële activiteiten voorrang. Andere activiteiten kunnen plaatsvinden voor zover die de ingebruikname van de zones niet structureel in gedrang brengen.

#### **Synthese van de ruimtelijke beleidsopties**

- Ontwikkelen van verschillende zones voor het laten plaatsvinden van industriële en commerciële activiteiten;

#### **Niet weerhouden alternatieven en motivering**

- **Meer of grotere zones aanduiden:** Het aanduiden van grotere zones voor commerciële en industriële activiteiten zou een te grote invloed hebben op andere gebruikers in het BNZ;
- **Gebruik van zones limitatief invullen:** Het aanduiden van het specifieke gebruik van de zone (bv. aquacultuur) belemmert toekomstige ontwikkelingen en kan leiden tot invullingen waar de markt nog niet ver genoeg voor ontwikkeld is (cf. energie-atol).

## Commerciële en industriële activiteiten

Zone commerciële en industriële activiteiten   
Basislijn 



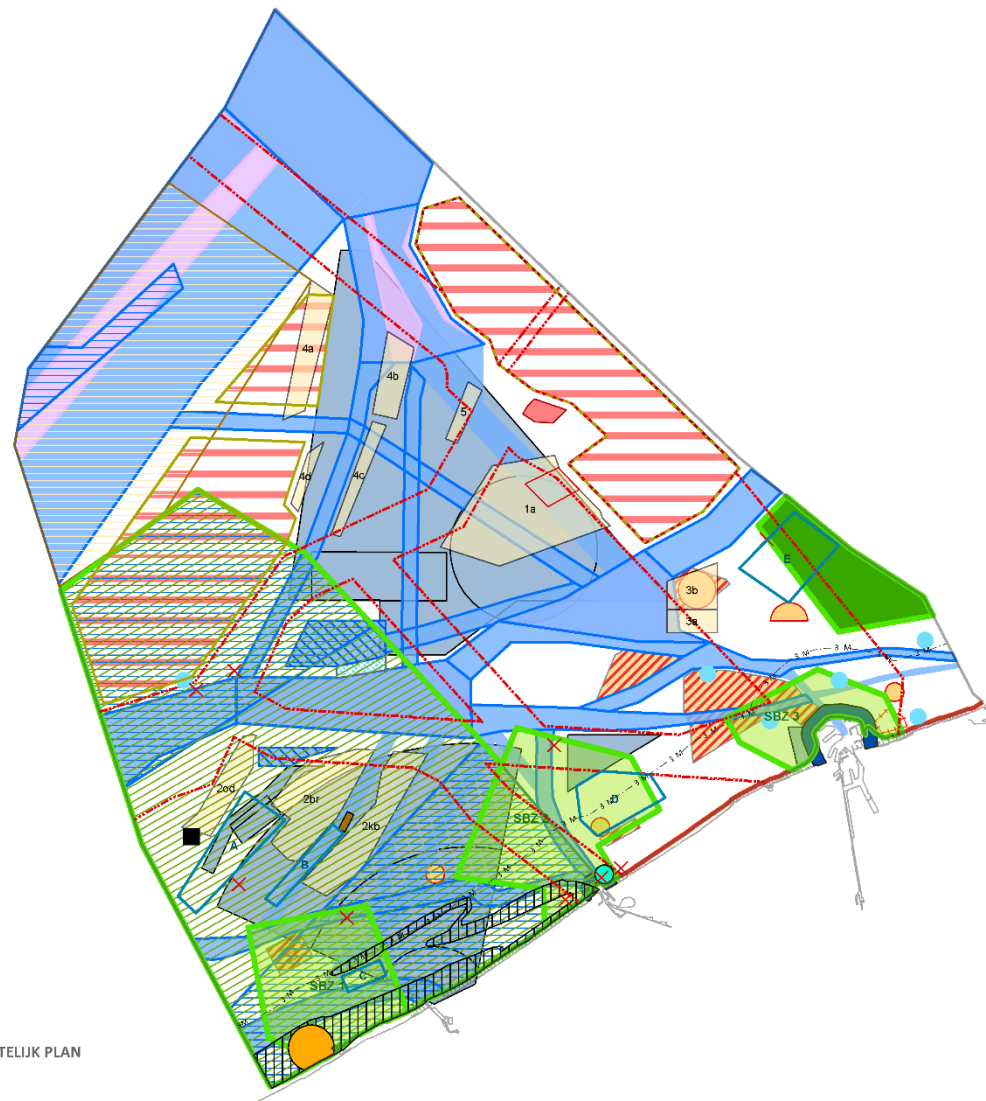
MARIEN RUIMTELIJK PLAN

VISIE



## **6 Gecoördineerd grafisch plan**

Het gecoördineerd grafisch plan op de volgende bladzijde vormt een (niet-bindende) samenvatting van de bindende opties die het beleid neemt met betrekking tot de ruimtelijke organisatie in het BNZ.



MARIEN RUIMTELIJK PLAN  
VISIE

- Geïntegreerde visiekaart**
- Lijn 3-zeemijl - x M
  - Zone commerciële en industriële activiteiten
  - Zone aquacultuur
  - Zone aquacultuur en passieve visserij
  - Erkend scheepswrak, met ruimtelijke beschermingsmaatregelen
  - Meetpaal
  - Radartoren
  - Testzone zeewering
  - Kalibratiegebied akoestische instrumenten
  - Projectzone mariene innovatielocatie
  - Zone kabels en pijpleidingen
  - RAMSAR
  - Natura-2000-Netwerk
  - Vogelrichtlijngebied
  - Habitatrichtlijngebied Vlakke van de Raan
  - Habitatrichtlijngebied Vlaamse Banken
  - Zoekzone bodemintegriteit
  - Monitoringgebied
  - Zoekzone zandwinning
  - Controle- of exploitatiezone
  - Ankergebied
  - Te vermijden gebied
  - Zone installatie transmissie van elektriciteit
  - Zone hernieuwbare energie
  - Uitbreidingszone haven
  - Scheepvaartroutes
  - Scheepvaart
  - Scheepsrouteringssysteem
  - Zone baggerstorten
  - Zoekzone baggerstorten
  - Munitiestortplaats Paardenmarkt
  - Zone voor militaire activiteiten
  - Basislijn